

自分で  
直せる

## よくある 相談事例集

### バスルーム編

吐水量が  
少ない？

お湯の  
温度が  
高くない？

美泡湯が  
白く  
ならない？

物干しバーの  
汚れが  
落ちない？

床の  
白い汚れが  
落ちない？

エプロンの  
取り付けが  
できない？

シャワーヘッド  
から  
水が垂れる？

ドアが勝手に  
開く？

ミラーの  
水アカが  
落ちない？



# はじめに

- 本マニュアルは、お客様ご自身でメンテナンスいただける内容を集めた事例集です。  
お手入れや、商品に備わっている調整機能により改善できる現象をまとめています。
- 難しい場合はお買い上げの販売店、もしくは裏表紙の「修理ご相談窓口」へご用命ください。

## パナソニック 住まいの設備と建材 WEB サイトのご紹介

トップページ ※画面は2017年3月現在



お客様サポートのページ



### 目的から探す



検索 住まいの設備と建材  
<https://sumai.panasonic.jp/>

クリックで WEB サイトへ

お客様サポート



QR コードを読み取ってアクセス



# もくじ

🔍 見出しをクリック（タップ）すると、ページへ移動します。

## 物干しバー

- 物干しバーがさびたように見える！  
汚れが落ちない！ 17 ページ

## 混合水栓・シャワーヘッド

- 混合水栓のお湯の温度が高くない！ 4 ページ
- 水を止めても、シャワーヘッド、シャワーホースから水が垂れる！ 18 ページ
- シャワーホースを交換したい 20 ページ
- 吐水口の水が飛び散る！  
吐水量が少ない！ 22 ページ
- 湯水がまったく出ない！ 25 ページ
- シャワーの湯水が飛び散る！ 26 ページ
- 水にならない・ぬるい！ 27 ページ
- 熱いお湯しか出ない！ 28 ページ
- 水しか出ない！ 29 ページ
- 温度が安定しない！ 30 ページ
- 吐水口の水が止まらない！  
吐水口から水漏れする！ 31 ページ

## 酸素美泡湯

- 酸素美泡湯のお湯が白くならない！ 5 ページ

## ゴム栓

- ゴム栓のボールチェーンが切れた！ 23 ページ

## ミラー

- ミラーがすぐくもる！ 9 ページ

## ドア

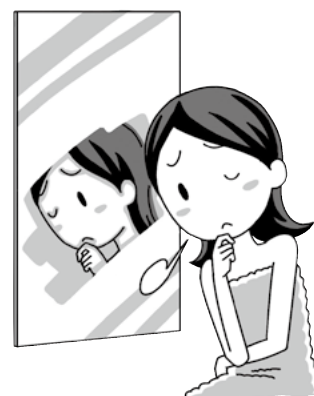
- ドアが勝手に開く！  
開閉しにくい！ 14 ページ
- ドアの取っ手が折れた（割れた）！ 24 ページ
- ドアの取手がガタつく、外れそう！ 32 ページ

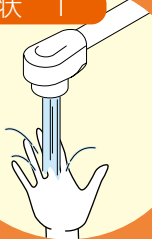
## 床

- 床の白い汚れが落ちない！ 7 ページ

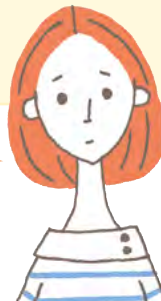
## 浴槽・エプロン

- 浴槽のお湯が抜けて水位が下がる！ 10 ページ
- 浴槽エプロンが取り付けにくい！ 11 ページ
- 浴槽エプロンの固定用部品が破損している 12 ページ





# 混合水栓のお湯の温度が高くない！



チェック！

給湯器の温度設定が**50～60℃**になっていませんか？

NO

給湯器の温度を必要な温度より**10℃**高く設定してください。

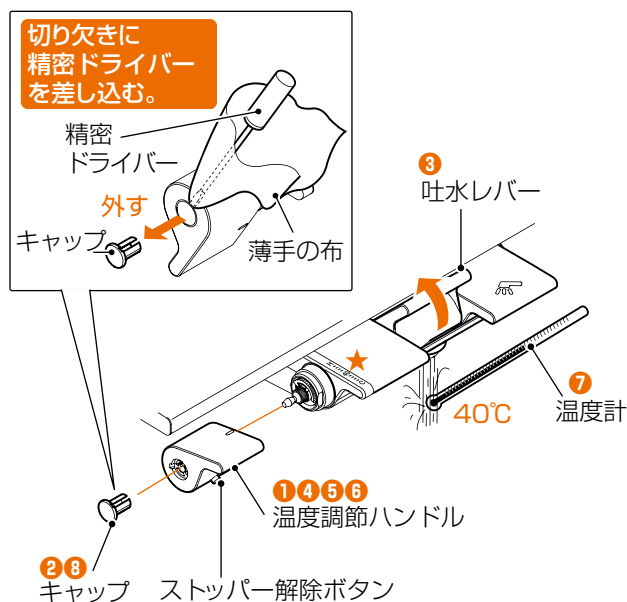
それでも高くない場合は…

温度調節ハンドルの**目盛り**と、**吐水温度**を合わせてください。

- 解説 ●混合水栓は構造上、必要な温度より10℃ほど高めに給湯器の温度設定が必要です。  
●混合水栓は使用条件によって、温度調節ハンドルで設定した湯温にならないことがあります。（特に冬場は水温が下がり、湯温が上がりにくい場合があります。）

ご自宅のご使用環境（水側、湯側の温度、圧力など）ごとに、最適な温度調節が必要です。  
詳しくは、**混合水栓の取扱説明書**もしくは、混合水栓にはってある**ラベル**を参照してください。

- 1 温度調節ハンドルを低温側いっぱいまで回す。
- 2 キャップを外す。  
キャップに傷がつかないように注意してください。
- 3 吐水レバーを最大まで回す。
- 4 40℃のお湯が出る位置まで温度調節ハンドルを回す。  
ハンドルは「40」付近でロックされます。  
それ以上に湯温を上げたい場合はストッパー解除ボタンを押しながら回してください。  
★：目盛りには関係なく 40℃のお湯が出る位置まで回す。
- 5 お湯を止め、温度調節ハンドルを抜き取る。
- 6 温度調節ハンドルを取り付ける。
- 7 お湯を出し湯温が40℃であることを確認する。
- 8 キャップをはめる。



※イラストはライトタッチ水栓の場合。

使用する  
道具・洗剤



プラスドライバー



精密ドライバー



薄手の布



温度計

●混合水栓の温度調節のしかたについては、WEBサイトに動画を掲載しています。

クリックで  
WEB サイトへ



動画を見る



QR コードを  
読み取って  
アクセス

動画を見る



※ここで紹介しているメンテナンス方法は代表的な機種です。詳しくは商品の取扱説明書をご覧ください。



# 酸素美泡湯のお湯が白くならない！



チェック！

吸込口カバーやカートリッジに汚れがたまっていないか？

吸込口カバー、吸込・噴射口、カートリッジを  
お手入れしてください。

**解説** ご使用期間が長くなると、吸込口カバーやカバー内のカートリッジに汚れがたまり、噴流の白濁が薄くなります。  
※吸込口カバーの側面から吸い込む構造のため、側面のフィルターにごみがたまりやすくなります。

## ● お手入れの目安

### 吸込口カバー、吸込・噴射口

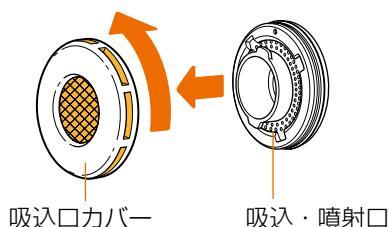
- ・週に1度または、白濁が薄くなったり、ポンプ音が高くなったりしたとき
- ・運転中に噴流が止まるとき

### カートリッジ

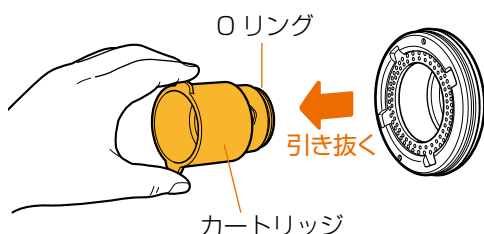
- ・酸素美泡湯噴流の白濁が薄くなったとき

### 1 吸込口カバーを左に回して外す。

吸込口カバーのみをお手入れする場合は、手順6へ進んでください。

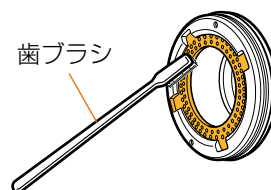


### 2 カートリッジを引き抜く。



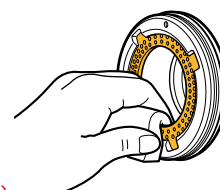
### 3 吸込・噴射口を清掃する。

小穴の汚れを歯ブラシなどで落とす。

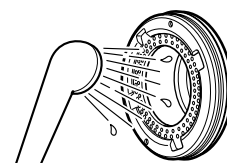


小穴の裏側の汚れをスポンジで落とす。

※小穴裏面のぬめりが多い場合は、配管洗浄剤ジャバで配管洗浄してください。



シャワーで洗い流す



使用する  
道具・洗剤



厚手の  
ゴム手袋



スポンジ



歯ブラシ

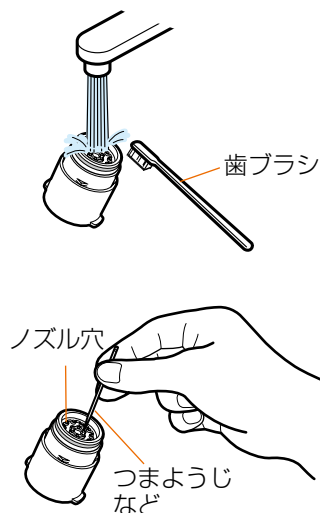


つまようじ

次ページへつづく⇒

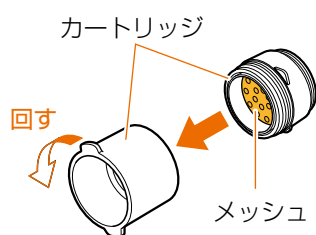
※ここで紹介しているメンテナンス方法は代表的な機種です。詳しくは商品の取扱説明書をご覧ください。

- 4 カートリッジの裏側から水洗いして、歯ブラシなどで汚れを落とす。**  
水洗いでノズル穴の汚れがとれない場合は、ノズル穴の汚れをつまようじで取り除いてください。

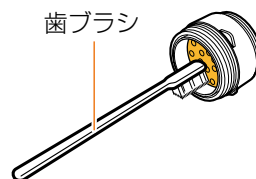


- カートリッジの O リングに傷を付けないでください。
- カートリッジの O リングに塗布してあるグリスはふき取らないでください。  
(ふき取ると、カートリッジの抜き差しが固くなります。)
- 針や針金は使用しないでください。

**5 カートリッジを分解する。**

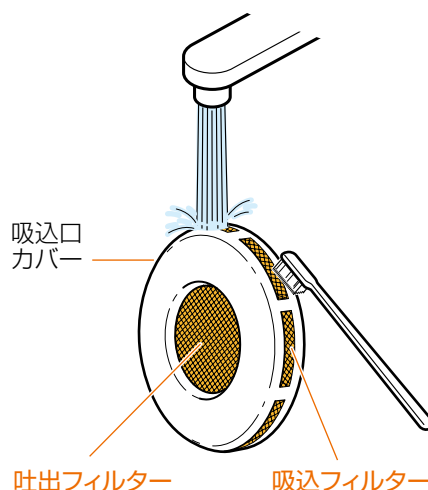


- 6 カートリッジ内側のメッシュの汚れを歯ブラシなどで落とす。**  
メッシュは取り外さないで洗ってください。



- カートリッジを逆の手順で取り付ける。  
カートリッジは、吸込・噴射口の中央の穴の奥に当たるまで確実に押し込んでください。  
確実に押し込まないと、吸込口カバーが取り付けられません。

- 7 吸込口カバーを水洗いする。**  
歯ブラシなどで側面の汚れを取り除いてください。  
(汚れが付くと運転が止まります。)



- 吸込口カバーを逆の手順で取り付け。  
吸込口カバーは右に回してください。

●酸素美泡湯の吸込・噴射口のお手入れのしかたについては、WEBサイトに動画を掲載しています。

クリックで  
WEB サイトへ



QR コードを  
読み取って  
アクセス

動画を見る



●酸素美泡湯の配管のお手入れのしかたについては、WEBサイトに動画を掲載しています。

クリックで  
WEB サイトへ



QR コードを  
読み取って  
アクセス

動画を見る



※ここで紹介しているメンテナンス方法は代表的な機種です。詳しくは商品の取扱説明書をご覧ください。



## 床の白い汚れが落ちない！



### チェック！

汚れがいくつも**重なり層になって**、落ちにくくなっている可能性があります。

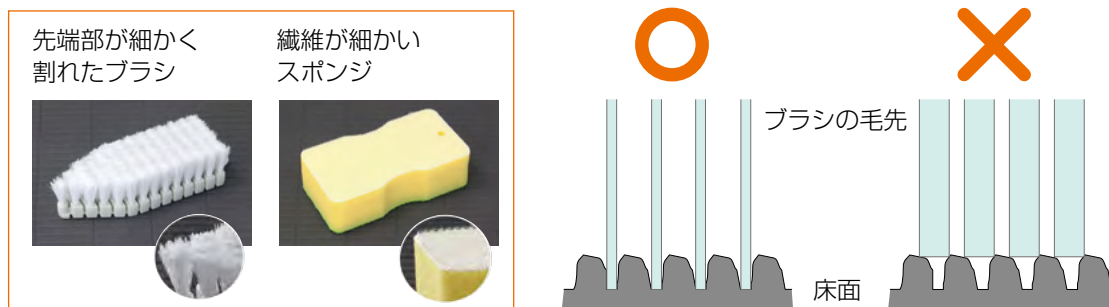
**汚れに合わせた洗剤**でお手入れしてください。

**解説** 床にこびりついたガンコな汚れの正体は、水分に含まれるカルシウムなどのアルカリ性の汚れや、身体から出る脂分などの酸性の汚れがいくつも重なって層になったものです。特にグレー色系の床は、汚れが目立ちやすくなります。

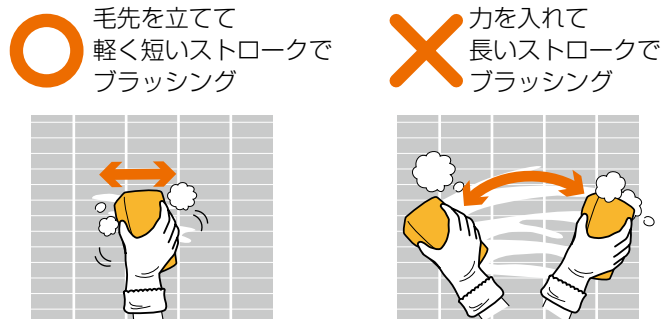
次のページの手順を参考にお手入れしてください。

### ●お手入れ道具の上手な選びかた

普通のブラシでは届かない床の汚れも、**先端部が細かく割れたブラシ**や**繊維が細かいスポンジ**なら細かい凹凸にまで毛先が入り込むので、汚れが取れやすくなります。



### ●ブラッシングのコツ



使用する  
道具・洗剤

厚手の  
ゴム手袋



繊維が細かいスポンジまたは、  
先端部が細かく割れたブラシ



浴室用洗剤（中性）・重曹入り洗剤・  
クエン酸入り洗剤

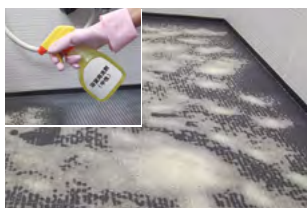
次ページへつづく⇒

※ここで紹介しているメンテナンス方法は代表的な機種です。詳しくは商品の取扱説明書をご覧ください。

### ステップ 1 こびりついた汚れを落とす。



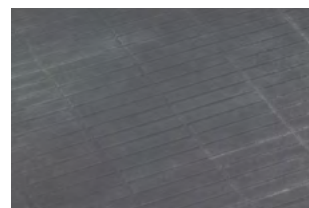
浴室用洗剤(中性)



**1** 浴室用洗剤(中性)を床に散布し、5分程度つけ置き。こびりついた汚れを浮き上がらせます。



**2** 毛先を立てて軽く短いストロークでブラッシングします。



**3** 水洗いし、乾燥させて汚れが落ちたかを確認します。

**乾燥後、確認！**

### ステップ 2 脂分の汚れを落とす。



重曹入り洗剤



**1** 重曹入り洗剤を床に散布し、5分程度つけ置き。こびりついた汚れを浮き上がらせます。



**2** 毛先を立てて軽く短いストロークでブラッシングします。



**3** 重曹入り洗剤の成分が残らないように、必ず、浴室用洗剤(中性)で仕上げ洗いをします。

**乾燥後、確認！**

### ステップ 3 カルシウムが固まった汚れを落とす。



クエン酸入り洗剤



**1** クエン酸入り洗剤を床に散布し、5分程度つけ置き。こびりついた汚れを浮き上がらせます。



**2** 毛先を立てて軽く短いストロークでブラッシングします。



**3** クエン酸入り洗剤の成分が残らないように、必ず、浴室用洗剤(中性)で仕上げ洗いをします。

**乾燥後、確認！**

●汚れが残ったら、**ステップ 2** **ステップ 3** で効果のあった方法を繰り返してください。

●床のガンコな汚れの落とし方については、WEBサイトに動画を掲載しています。

クリックで  
WEB サイトへ

 動画を見る



QR コードを  
読み取って  
アクセス

動画を見る



※ここで紹介しているメンテナンス方法は代表的な機種です。詳しくは商品の取扱説明書をご覧ください。



# ミラーがすぐくもる！



チェック！

ミラー表面に **汚れが付着** していませんか？

ミラー表面を洗剤で**お手入れ**してください。

解説

残水に含まれるカルシウムと、身体から出る脂肪分で合成されたガンコな水あか汚れがミラーに付着していたり、せっけんカスや汚れが油膜になったりするとくもりやすくなります。

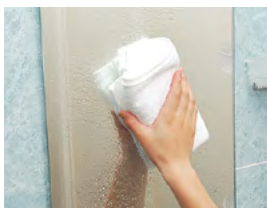
## 日常のお手入れが大切です

強固に固着してしまうと、完全に取りきれません。

日常

入浴後のお手入れがポイント。

- 入浴後にシャワーで付着したせっけん泡などをよく洗い流し、サッとからぶきをします。



週1度

水あかは早めに落とす。

- ついてしまった水あかも、軽いうちは浴室用洗剤（中性）や市販のメラミンスポンジで落ちます。気づいたら早めに落としましょう。
- ミラーの裏側に洗剤が残らないように十分に洗い流してください。

ガンコな  
汚れ

ガンコなこびりついた  
白い汚れの（乾燥している）場合。



「スーパークリーナー万能」  
(株)マルシン

ガンコな  
汚れ

ミラーにシャワーをかけたとき、  
小さな水滴がたくさん付く場合。



「キイロビン 120」  
(株)プロスタッフ

※ホームセンターなどでご購入できます。  
※研磨剤の入っていないタイプをご使用ください。  
※クリアミラーには、使用しないでください。  
※粒子の粗い研磨剤が入っているコンパウンドはミラーを傷つけてしまうのでご注意ください。

※ホームセンターやカー用品店などでご購入できます。  
※使い方をよくお読みの上、ご使用ください。  
※クリアミラーには、使用しないでください。  
※クリアミラーは、カビ取り用洗剤で洗浄してください。

使用する  
道具・洗剤

市販の水あか落としクリーナー



厚手の  
ゴム手袋



スポンジ



やわらかい布・  
乾いたタオル

※ここで紹介しているメンテナンス方法は代表的な機種です。詳しくは商品の取扱説明書をご覧ください。





# 浴槽のお湯が抜けて 水位が下がる！



## チェック！

浴槽の**ポップアップ排水栓**に汚れ、髪の毛の異物などが**詰ま**っていませんか？

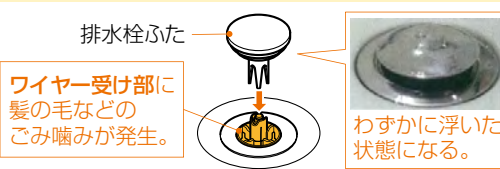
排水栓ふたを取り外し、  
汚れや髪の毛などの**異物を取り除**いてください。

ポップアップ排水栓に汚れ、髪の毛の異物などが詰まっていると…

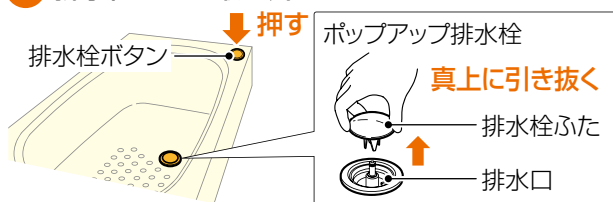
解説



排水栓ふたが完全に閉まらず、水が抜ける場合があります。



### 1 排水栓ふたを取り外す。



### 2 排水口を洗う。

シャワーを当てながら、繰り返し排水栓ボタンを押して上下させてください。  
内側の髪の毛・ぬめりなどを取り除いてください。  
汚れが落ちると、スムーズに動くようになります。



使用する  
道具・洗剤



厚手の  
ゴム手袋



スポンジ



歯ブラシ

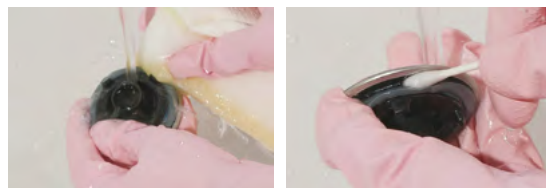


綿棒

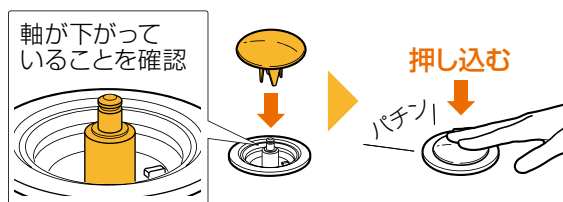
※ナイロンたわしやメラミンスポンジは使用しないでください。パッキンを傷つけるおそれがあります。

### 3 排水栓ふたを洗う。

排水栓ふたをやわらかいスポンジで洗います。  
パッキンのすき間の汚れは綿棒で取り除いてください。



### 4 排水栓ふたを取り付ける。



- 排水栓ふたのパッキン切れやごみ詰まりの状態  
で使用しないでください。  
(お湯が抜ける原因となります。)
- 開いた排水栓の上には乗らないでください。  
(排水栓が開いた状態のとき、無理な力をかけると故障の原因となります。)
- 清掃後、外した排水栓ふたはパチンという感触があるまできちんと押し込み、取り付けてください。

● ポップアップ排水栓のお手入れのしかたについては、WEBサイトに動画を掲載しています。

クリックで  
WEB サイトへ



動画を見る



動画を見る

QR コードを  
読み取って  
アクセス

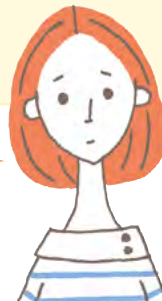


※ここで紹介しているメンテナンス方法は代表的な機種です。詳しくは商品の取扱説明書をご覧ください。





# 浴槽エプロンが 取り付けにくい！



●浴槽エプロンの取り付けかたについては、WEBサイトに動画を掲載しています。

クリックで  
WEB サイトへ



QR コードを  
読み取って  
アクセス

動画を見る

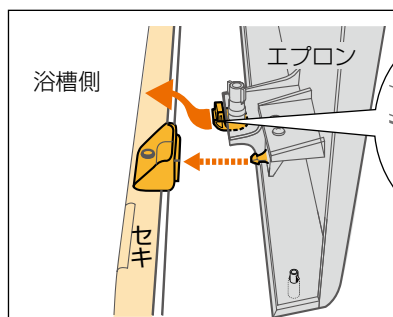


## ●エプロン(大)を取り付けるコツ

1 エプロン上部を浴槽のフチに差し込む。



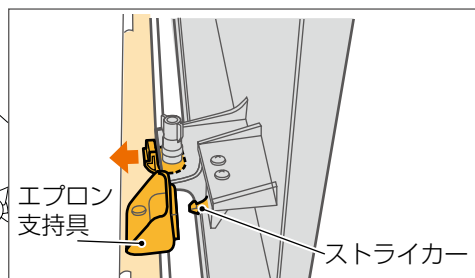
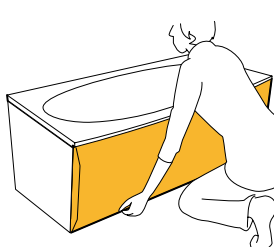
2 手かかりを持って浴槽のセキに乗せる。



クリップを  
指で押さえながら  
エプロンを  
セキにゆっくり乗せる

※エプロンとセキの間に指を詰めない  
ように注意してください。

3 そのまま下部をはめ込む



使用する  
道具・洗剤

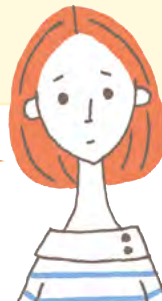


厚手のゴム手袋

※エプロン支持具、ストライカーが破損している場合は、  
部品交換をしてください。(12ページ参照)

※ここで紹介しているメンテナンス方法は代表的な機種です。詳しくは商品の取扱説明書をご覧ください。

# 浴槽エプロンの 固定用部品が破損している



## チェック!

浴槽エプロンに**がたつきやズレ、  
浮き(はまらない)**がありませんか？

浴槽エプロンを  
**取り付け直してください。**

11 ページ参照

固定用部品に  
**割れ、ヒビ割れ、欠け**がありませんか？



ストライカーの  
突起部が破損



エプロン支持具の  
上部が割れている



エプロン支持具の  
側面が割れている



エプロン支持具の  
中の部品が取れて  
元に戻せない

**新しい部品に交換  
してください。**

浴槽エプロンの固定用部品は、仕様により異なります。  
確認のうえ部品交換を行ってください。

**対象：2002 年以降製造で下記形状の部品を  
使用している商品**

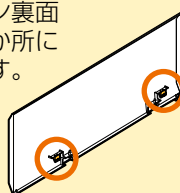
## 仕様 1

### ストライカー

品番：GRXGVD2100X

〈セット内容〉  
ストライカー 1 個・ねじ 2 本

エプロン裏面  
左右 2 か所に  
あります。

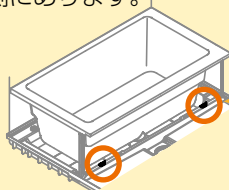


### エプロン支持具

品番：GRXGVD2101X

〈セット内容〉  
支持具 1 個・ねじ 2 本

エプロンを取り外した  
浴槽側にあります。



※交換時は、ストライカーとエプロン支持具のセットでの取り替えを推奨します。

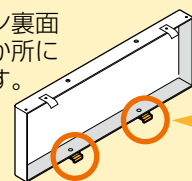
## 仕様 2

### エプロン支持具 (半透明)

品番：GRYGD4220

〈セット内容〉  
支持具 2 個・ねじ 2 本

エプロン裏面  
左右 2 か所に  
あります。



●浴槽エプロン固定用部品は、ハイ・パーツショップ  
で購入いただけます。



ハイ・パーツショップ



●浴槽エプロンの取り外し・取り付けかたについては、  
WEBサイトに動画を掲載しています。



動画を見る



次ページへつづく⇒

※ここで紹介しているメンテナンス方法は代表的な機種です。詳しくは商品の取扱説明書をご覧ください。

● エプロン固定用部品の取り外し・取り付けかた

使用する  
道具



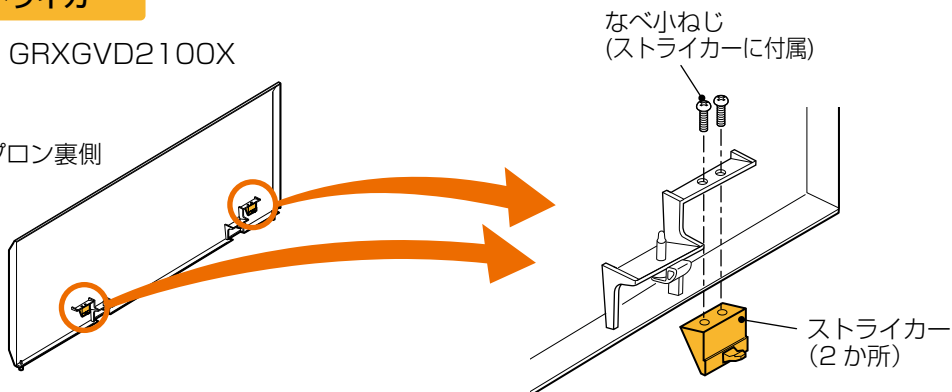
プラスドライバー

仕様1

ストライカー

品番：GRXGVD2100X

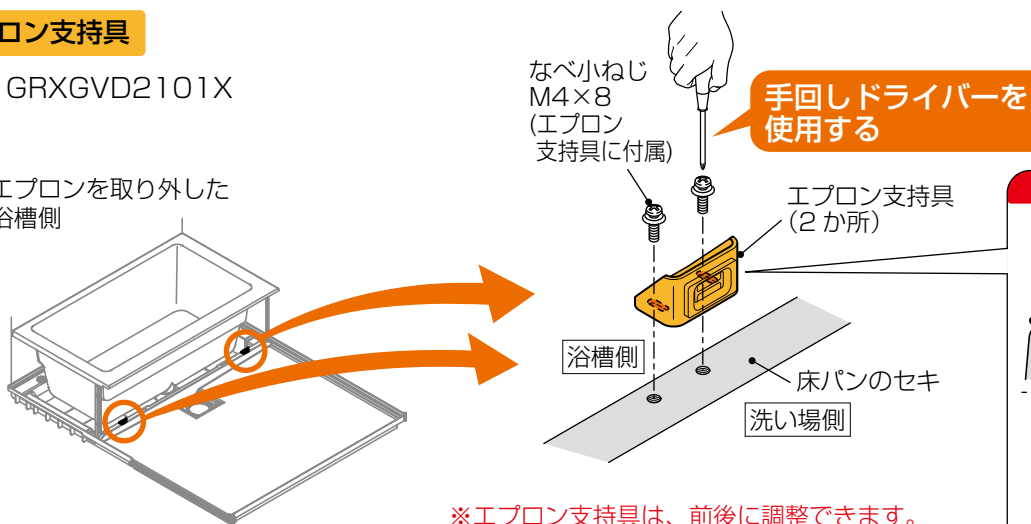
エプロン裏側



エプロン支持具

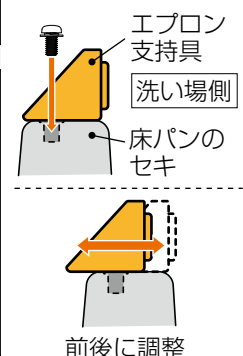
品番：GRXGVD2101X

エプロンを取り外した  
浴槽側



※エプロン支持具は、前後に調整できます。  
エプロンがきちんとはまらない場合は、  
エプロン支持具の前後位置を調整してください。

向きに注意

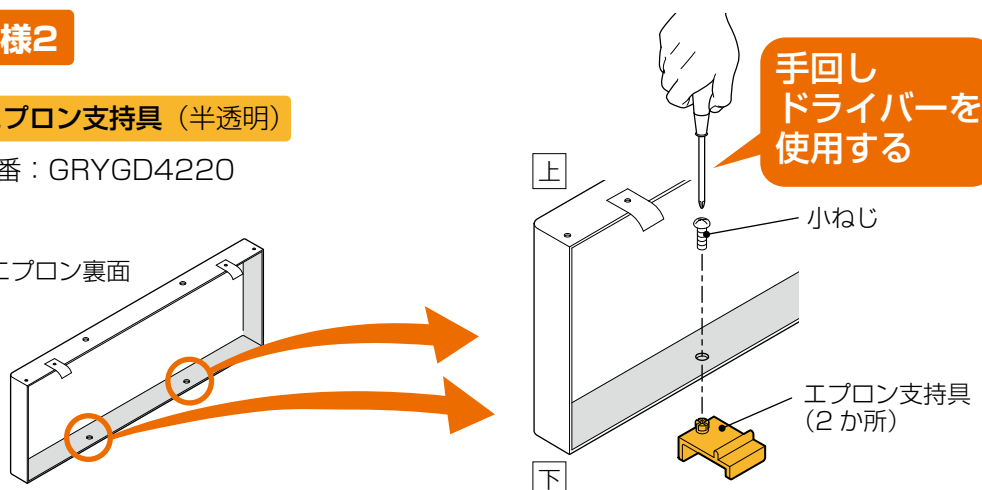


仕様2

エプロン支持具 (半透明)

品番：GRYGD4220

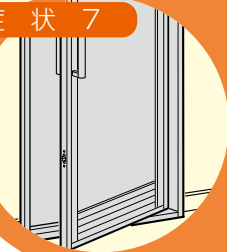
エプロン裏面



断面図



※ここで紹介しているメンテナンス方法は代表的な機種です。詳しくは商品の取扱説明書をご覧ください。



# ドアが勝手に開く！ 開閉しにくい！



## チェック！

戸車やローラーラッチが**適切な位置**になっていない可能性があります。

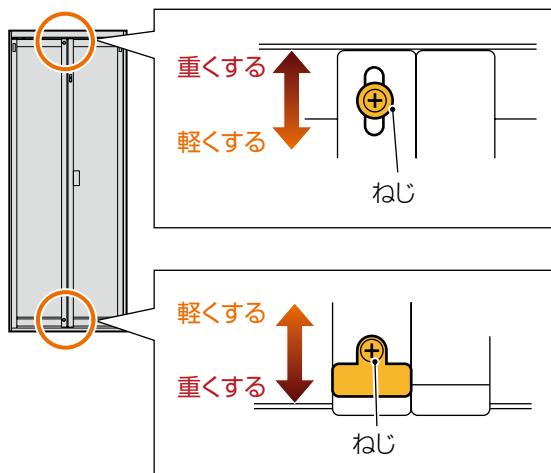
**ねじを調節し、適切な位置に合わせてください。**

解説 ドア本体の調節ねじで、ドアに掛かる力を調節できます。

### ● 2枚折りドア

ねじが上下に2か所の場合

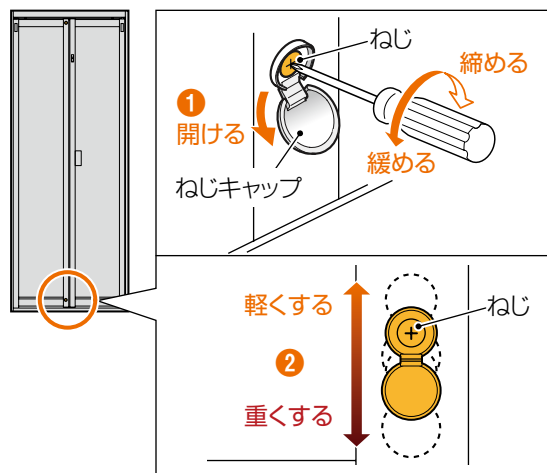
- 1 ねじを緩める。  
※ねじキャップが付いているタイプもあります。
- 2 ねじを上下に動かして調節する。  
※換気扇運転時にドアが開く場合は、「重くする」方向へ調節してください。



- 3 ねじを締める。

ねじが下部に1か所の場合

- 1 ねじキャップを開け、ねじを緩める。
- 2 ねじを上下に動かして調節する。  
※換気扇運転時にドアが開く場合は、「重くする」方向へ調節してください。



- 3 ねじを締める。



- 電動ドライバーを使用するとねじ頭がつぶれ、調節ができなくなるので使用しないでください。
- 必ず開閉確認をしてください。

使用する  
道具・洗剤



プラスドライバー



マイナスドライバー

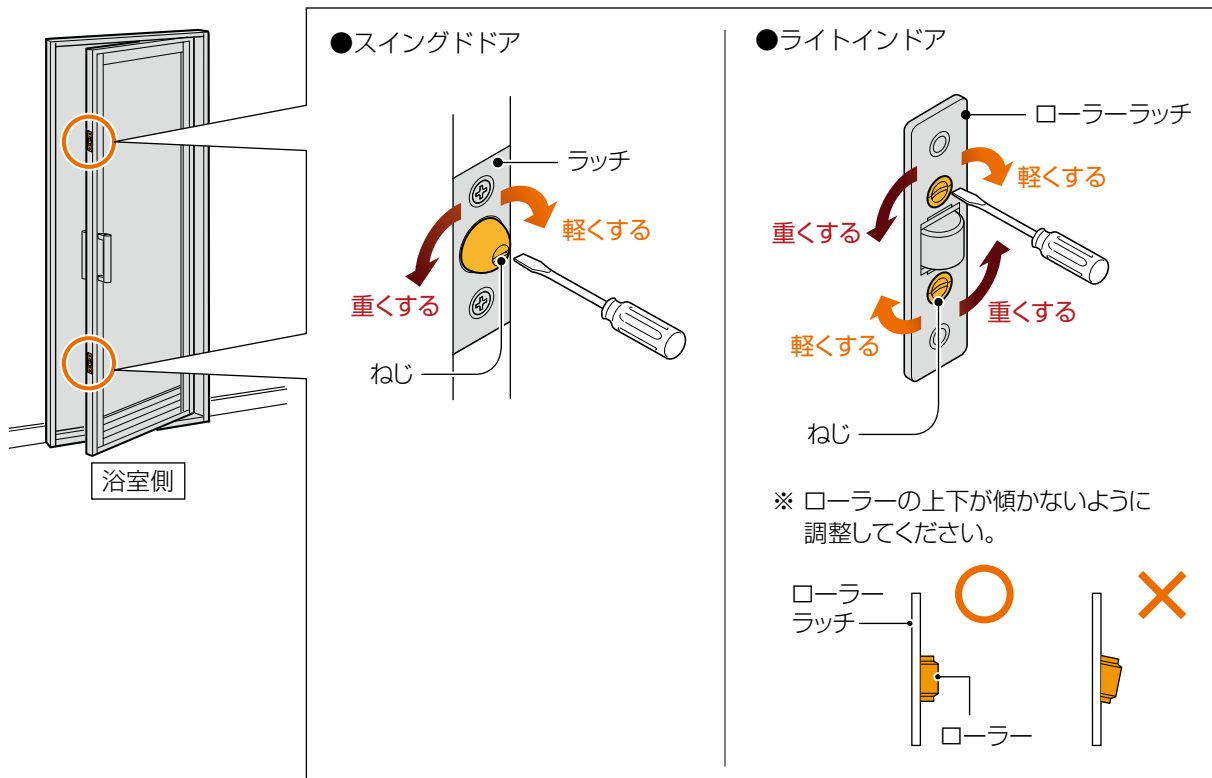
次ページへつづく⇒

※ここで紹介しているメンテナンス方法は代表的な機種です。詳しくは商品の取扱説明書をご覧ください。

## ●スイングドア、ライトインドア

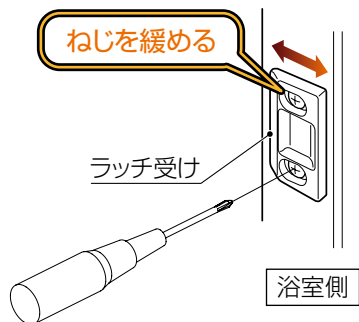
### 1 ローラーラッチをドライバーなどで回し、重みを調整する。

※換気扇運転時にドアが開く場合は、「重くする」方向へ調整してください。



### 2 ラッチ受けの前後を調整する。

縦枠パッキンと下枠パッキンがドア本体と密着するように、ラッチ受けの前後を調整してください。



## ⚠ 注意



● ラッチの確認・調整は必ず行う  
(ラッチがずれたまま使用すると、水漏れの原因となります。)

●開きドアの「ラッチ」・「ラッチ受け」調整のしかたについては、WEBサイトに動画を掲載しています。



次ページへつづく⇒

※ここで紹介しているメンテナンス方法は代表的な機種です。詳しくは商品の取扱説明書をご覧ください。

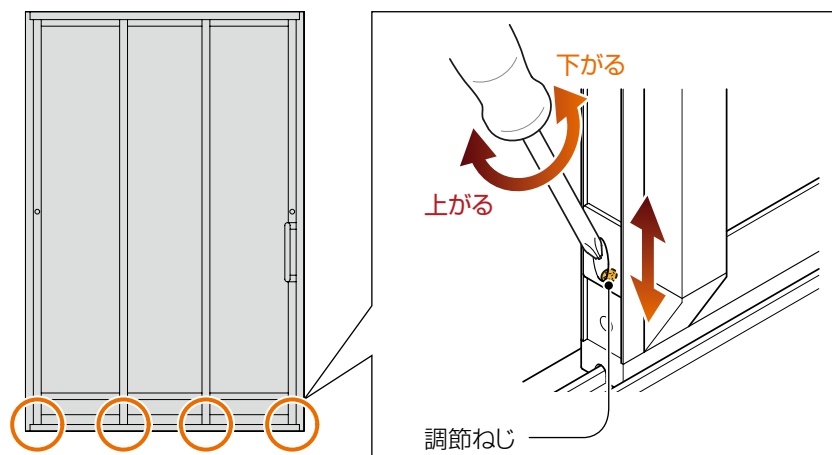
### ● 片引き戸、2枚引き込戸、3枚引き込戸

戸車を上下することで調節できます。

プラスドライバー（手回し）で戸車調節ねじを時計回りに回すと障子が上がります。

（3.5mm まで調節可能）

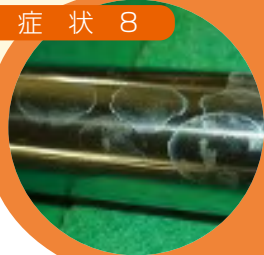
※ドアが重い場合は、両端の調節ねじを「上がる」方向へ回してください。



※イラストは3枚引き込戸の場合。

※ここで紹介しているメンテナンス方法は代表的な機種です。詳しくは商品の取扱説明書をご覧ください。





物干しバーが  
さびたように見える！  
汚れが落ちない！



チェック！

定期的にお手入れしていますか？

市販の水あか落としクリーナーでお手入れしてください。

解説

物干しバーに水あか成分が固着した後、手あか、ほこりなどが付着して、赤茶色くさびたように見える場合があります。  
※物干しバーに付着した水分が蒸発し、残ったカルキなどが積み重なったものです。  
物干しバー自体から生じたさびではありません。

- 取扱説明書や別冊のお手入れ読本、物干しバー本体にはってあるラベルにしたがってお手入れしてください。

ガンコな  
汚れに



「スーパークリーナー万能」  
(株)マルシン



※ホームセンターなどでご購入できます。  
※研磨剤の入っていないタイプをご使用ください。

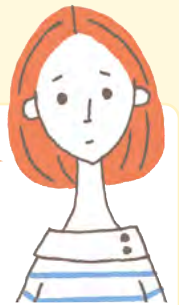
使用する  
道具・洗剤

市販の水あか落としクリーナー

※ここで紹介しているメンテナンス方法は代表的な機種です。詳しくは商品の取扱説明書をご覧ください。



# 水を止めても、シャワーヘッド、シャワーホースから水が垂れる！

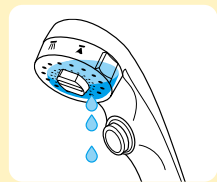


## チェック! 1

シャワーヘッド内部の**残留水**による水垂れの可能性があります。

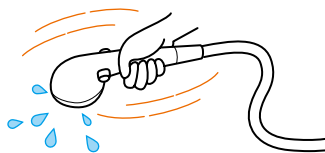
シャワーヘッドを**振って水切り**するか、シャワーフックに取り付けた際、**手前に傾けて**ください。

**解説** シャワー使用直後の場合、磨耗や故障ではありません。  
シャワーヘッド内の残留水が、表面張力で保持されずポタポタ垂れ続けます。  
(正常に止水しても一時的に水が垂れ続ける場合があります)



### ● 残留水を抜く

シャワーご使用後、シャワーヘッドを振って残留水を抜いてください。



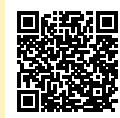
※ W 水流シャワーヘッドは他のシャワーヘッドに比べ、吐水穴が小さく水が抜けにくいいため、振らずにシャワーフックに傾けてかけてください。

### ● 水垂れしにくくする

シャワーフックの角度を変えると水垂れしにくくなります。  
※角度調節できるタイプのみ。



● W 水流シャワーヘッドの残留水による水垂れの説明および、対応方法についてはWEBサイトに動画を掲載しています。



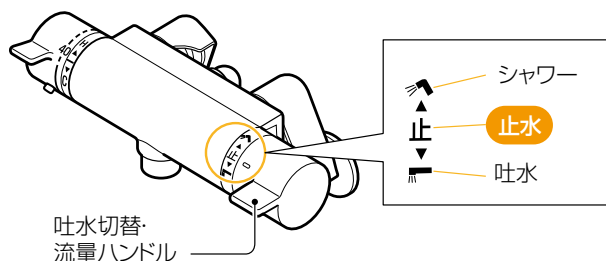
次ページへつづく⇒

※ここで紹介しているメンテナンス方法は代表的な機種です。詳しくは商品の取扱説明書をご覧ください。

チェック!2

吐水切替・流量ハンドルの **止水位置がずれて** いませんか？

吐水切替・流量ハンドルの止水位置を  
**「止」** に合わせてください。



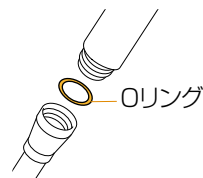
チェック!3

シャワーヘッドとシャワーホースを接続する **袋ナットが緩んで** いませんか？

シャワーホースの袋ナットを  
**手で締め**てください。



接続ナットを締め付けても水漏れする場合は、Oリングの磨耗が考えられます。  
水栓本体に表示している品番をご確認いただき、  
**修理ご相談窓口**へご相談ください。



※ここで紹介しているメンテナンス方法は代表的な機種です。詳しくは商品の取扱説明書をご覧ください。



# シャワーホースを交換したい



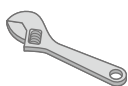
チェック!

シャワーホースが **破損、汚れ、水漏れ** していませんか?

新しいシャワーホースに 交換してください。

## ● シャワーホースの交換方法

使用する  
道具



モンキーレンチ

<サイズ>

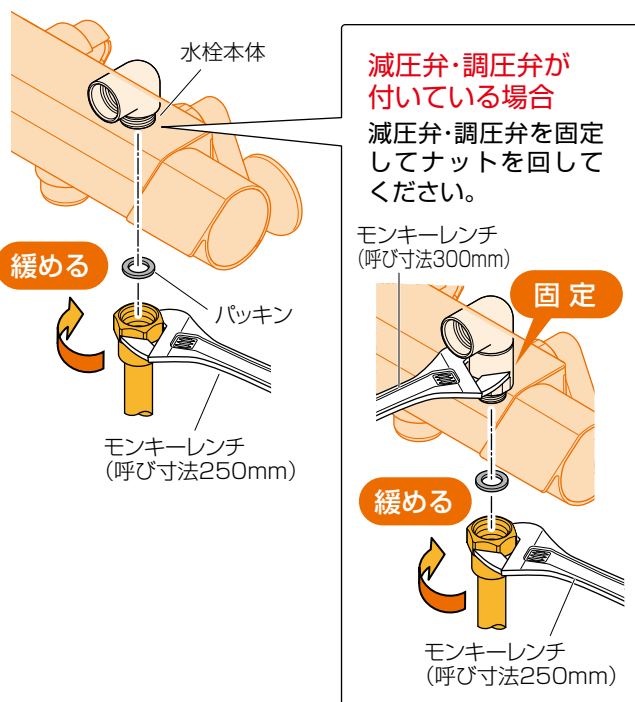
シャワーホース側：呼び寸法250mm

減圧弁・調圧弁側：呼び寸法300mm

- 1 シャワーヘッドを矢印の方向に回して取り外す。



- 2 シャワーホースと水栓本体をつないでいるナットをモンキーレンチなどを使って矢印の方向に回して取り外す。

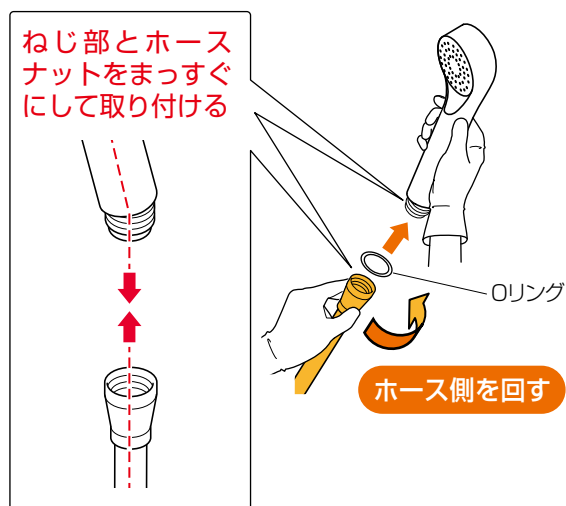


次ページへつづく⇒

※ここで紹介しているメンテナンス方法は代表的な機種です。詳しくは商品の取扱説明書をご覧ください。

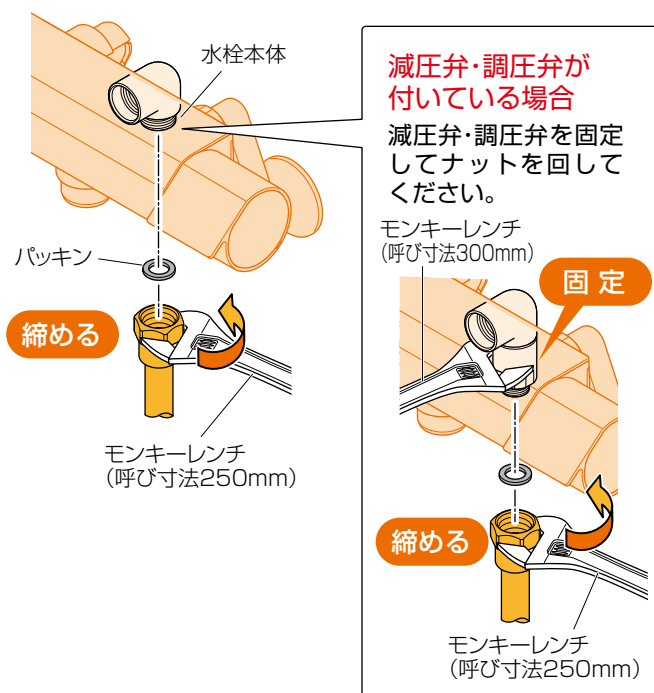
### 3 シャワーヘッドに新しいシャワーホースを取り付ける。

ホースのつけ根から水が漏れている場合はパッキンを交換する。



※斜めに入れるとねじ部が破損します。

### 4 水栓本体に新しいシャワーホースを取り付ける。



- 減圧弁・調圧弁が樹脂製の場合、強く締めすぎない。  
(強く締めすぎると、破損のおそれがあります。)
- 手絞めで取り付け後、工具で90°程度増し締めし、  
水漏れがない事を確認する。  
(しっかり締め付けられていないと、漏水するおそれがあります。)

#### 交換部品

- シャワーホースは、ハイ・パーツショップで  
ご購入いただけます。



ハイ・パーツショップ



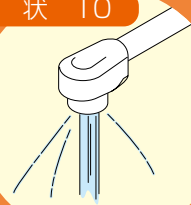
- シャワーホースをお買い求めの場合は、  
品番をお確かめください。



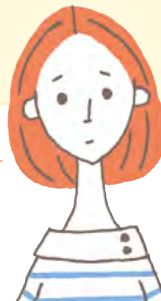
シャワーホース  
品番確認



※ここで紹介しているメンテナンス方法は代表的な機種です。詳しくは商品の取扱説明書をご覧ください。



# 吐水口の水が飛び散る！ 吐水量が少ない！



## チェック！

水栓のストレーナに**ごみ**や**水あか**が詰まっていますか？

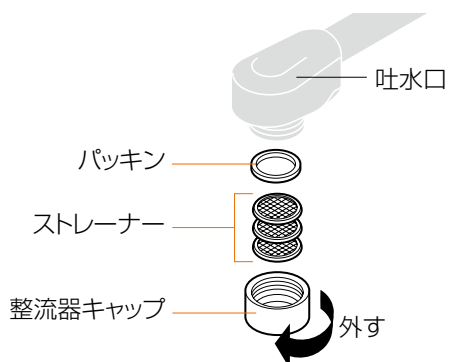
ストレーナを**お手入れ**してください。

解 説 ごみや水あかでストレーナが詰まり、水が流れにくくなる場合があります。

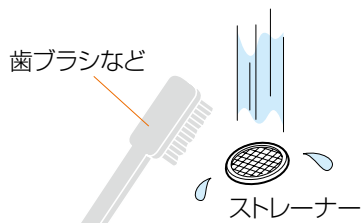
### ● 水が飛び散る場合

吐水口のストレーナーをお手入れしてください。

- 1 吐水口を分解してストレーナーを取り外す。  
※機種によって取り外しかたが異なります。  
詳しくは取扱説明書を参照ください。



- 2 ストレーナーを歯ブラシなどで水洗いする。

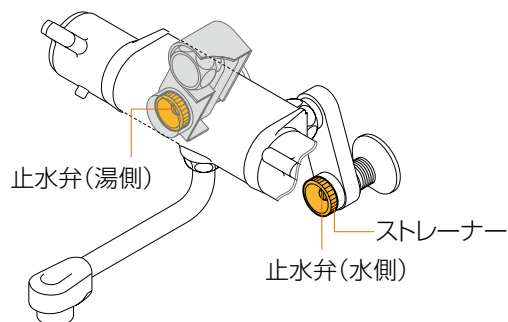


- 3 外した逆の手順で取り付ける。

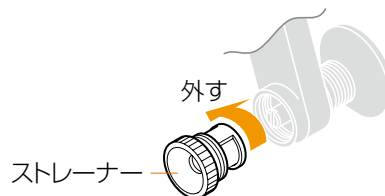
### ● 吐水量が少ない場合

水栓本体のストレーナーをお手入れしてください。

- 1 湯水の止水弁(2 か所)または、元栓をしっかりと締める。  
湯水が出ないことを必ず確認してください。  
※機種によって止水栓の位置が異なります。  
詳しくは取扱説明書を参照ください。

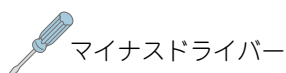


- 2 湯側・水側のストレーナー(2 個)を取り外す。



- 3 ストレーナーを歯ブラシなどで水洗いする。
- 4 外した逆の手順で取り付ける。

使用する  
道具・洗剤



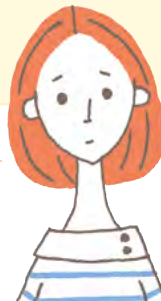
● 必ず水栓が冷めてから行ってください。  
やけどのおそれがあります。

※ここで紹介しているメンテナンス方法は代表的な機種です。詳しくは商品の取扱説明書をご覧ください。





# ゴム栓のボールチェーンが切れた！



ボールチェーンを**交換**してください。

解説

- ボールチェーンをホームセンターでお買い求めの場合は、ボール径をよく確認してからお買い求めください。
- パナソニックの修理ご相談窓口へご依頼の場合は品番をご連絡ください。(取扱説明書に記載)
- ※一部商品に形状の異なるヒートン仕様があります。

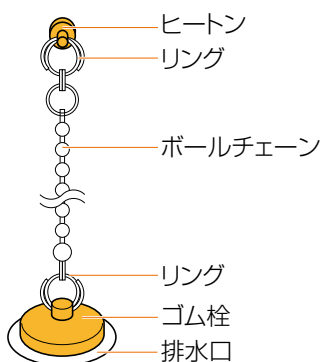
ハイ・パーツショップ



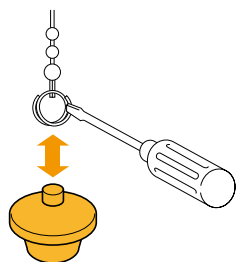
修理ご相談窓口



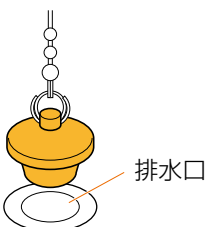
※ゴム栓側から交換してください。  
(ヒートン側を先に交換すると、部品をなくすおそれがあります。)



- 1 ゴム栓から切れたチェーンを外し、新しいチェーンに取り替える。



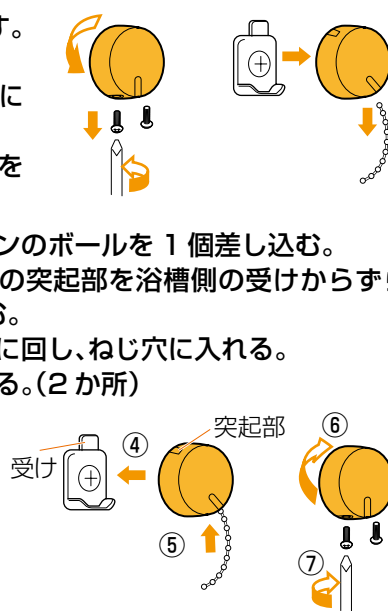
- 2 排水口にゴム栓をする。  
(排水口にねじなどを落とさないため)



3

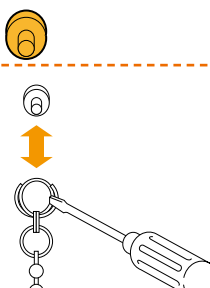
ヒートン形状：タイプAの場合

- ①皿ねじを外す。(2か所)
- ②ヒートンを左に回して外す。
- ③中のチェーンを取り除く。
- ④新しいチェーンのボールを1個差し込む。
- ⑤ヒートン上側の突起部を浴槽側の受けからずらして、はめ込む。
- ⑥ヒートンを右に回し、ねじ穴に入れる。
- ⑦ねじで固定する。(2か所)



ヒートン形状：タイプBの場合

マイナスドライバーでリングを開いて、ヒートンから切れたチェーンを外し、新しいチェーンに取り替える。



使用する  
道具・洗剤



プラスドライバー



マイナスドライバー

※ここで紹介しているメンテナンス方法は代表的な機種です。詳しくは商品の取扱説明書をご覧ください。

# ドアの取っ手が 折れた（割れた）！



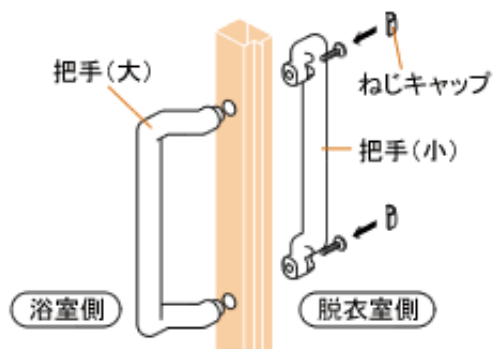
取っ手を**交換**してください。

●ここで紹介しているメンテナンス方法は代表的な機種です。  
 解説 詳しくは商品の取扱説明書をご覧ください。  
 ※上吊りタイプのドアは修理依頼をしてください。

ハイ・パーツショップ

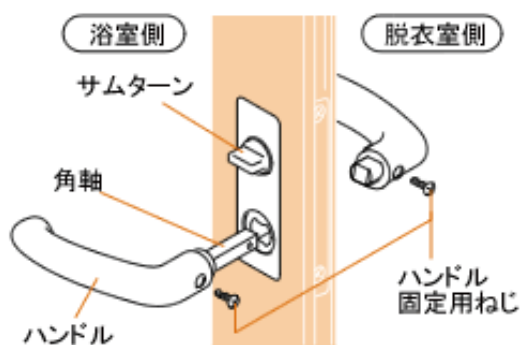
## ●片引き戸・3枚引き戸

- 1 ねじキャップを外す。
- 2 ねじを外す。
- 3 新しい取っ手を逆の手順で取り付ける。



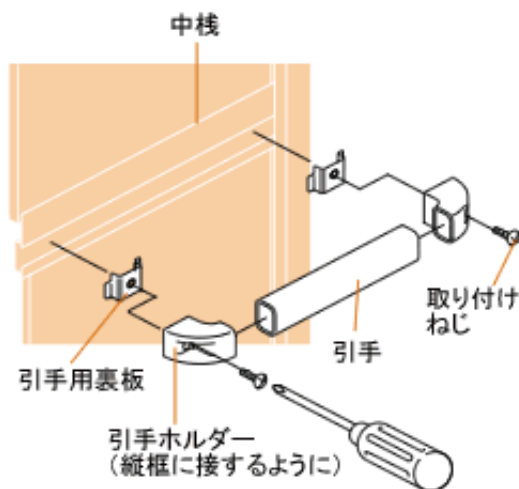
## ●スイングドア(開き戸)

- 1 図のようにハンドル固定用ねじを外し、ハンドルを外す。
- 2 新しいハンドルを逆の手順で取り付け、ねじをしっかりと締めつける。



## ●2枚折りドア

- 1 取り付けねじを緩め、取っ手を外す。
- 2 新しい取っ手と引手ホルダーを新しい取り付けねじで固定する。



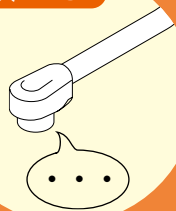
使用する  
道具・洗剤



プラスドライバー

※電動工具は使用しないでください。ねじ頭がつぶれて調整できなくなったり、締め付けすぎによる不具合が生じるおそれがあります。

※ここで紹介しているメンテナンス方法は代表的な機種です。詳しくは商品の取扱説明書をご覧ください。



湯水がまったく出ない！

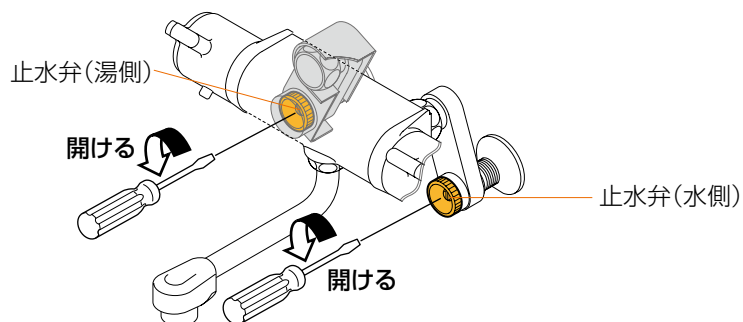


チェック！

湯水の**止水弁**が**閉まっ**ていませんか？

湯水の**止水弁**を**開け**てください。

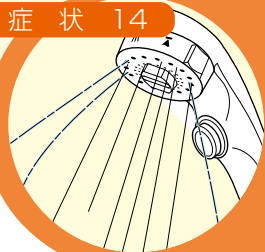
● マイナスドライバーで止水弁を開いてください。



使用する  
道具・洗剤



マイナスドライバー



# シャワーの湯水が飛び散る！



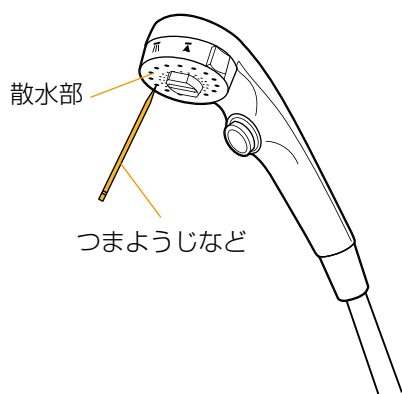
## チェック！

シャワーヘッドの**散水部**に**ごみ**が詰まっていますか？

シャワーヘッドの散水部を**お手入れ**してください。

**解説** ごみや水あかで散水部が詰まり、水が流れにくくなる場合があります。

●つまようじなどで散水部を清掃してください。

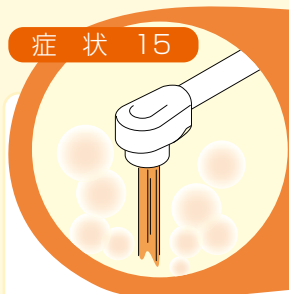


使用する  
道具・洗剤



つまようじなど

※ここで紹介しているメンテナンス方法は代表的な機種です。詳しくは商品の取扱説明書をご覧ください。



# 水にならない・ぬるい！



## チェック! 1

温度調節ハンドルを  
調節しましたか？

温度調節ハンドルを  
**C側いっぱいまで**回してく  
ださい。

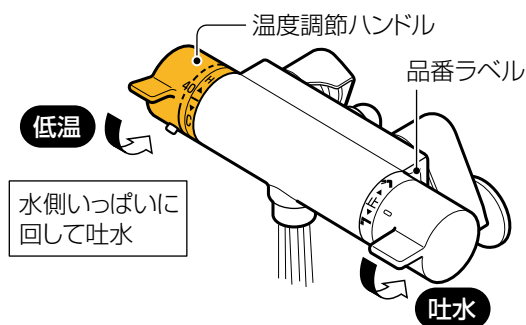


## チェック! 2

供給元の水の温度が  
高くなっていませんか？

しばらく水を  
出しっぱなしにし、  
配管内のぬるい水を  
**出しきってください。**

水栓の問題ではありません。夏場は配管  
内の水が温められ、冬場と比べてぬるく  
なります。  
解 説 (洗面、キッチンの水栓でも同様の現象が  
生じます)

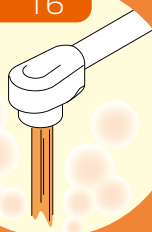


## チェック! 3

水栓のストレーナに**ごみ**や**水あか**が詰まっていますか？

ストレーナを**お手入れ**してください。  
(22ページ参照)





熱いお湯しか出ない！

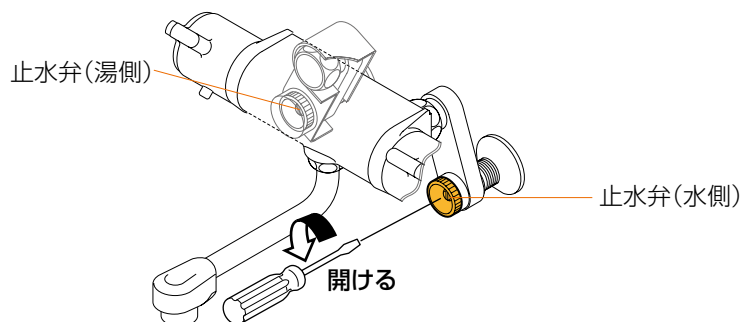


チェック! 1

水側の止水弁を**閉めすぎ**ていませんか？

水栓の水側の**止水弁を開けて**ください。

- 水栓の水側の止水弁を開いてください。



チェック! 2

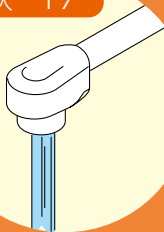
水栓のストレーナに**ごみ**や**水あか**が詰まっていませんか？

ストレーナを**お手入れ**してください。  
(22ページ参照)

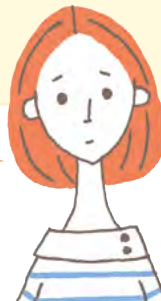


※ここで紹介しているメンテナンス方法は代表的な機種です。詳しくは商品の取扱説明書をご覧ください。





水しか出ない！

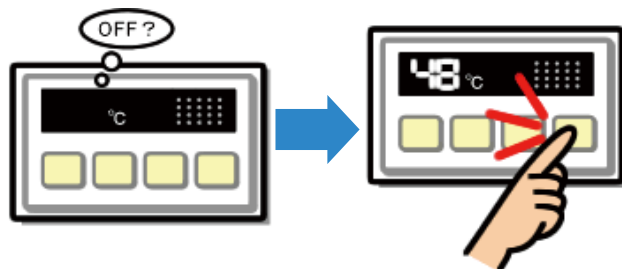


チェック! 1

給湯器の**リモコンの電源**が入っていますか？

給湯器のリモコンの**電源を入れて**ください。

※浴室、洗面、キッチンの水栓で同様の現象が生じます。

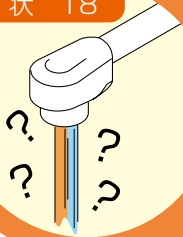


チェック! 2

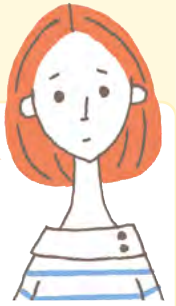
水栓のストレーナに**ごみ**や**水あか**が詰まっていませんか？

ストレーナを**お手入れ**してください。  
(22ページ参照)





温度が安定しない！



チェック！

水栓のストレーナに**ごみ**や**水あか**が詰まっていませんか？

ストレーナを**お手入れ**してください。  
(22ページ参照)



使用する  
道具・洗剤



歯ブラシ



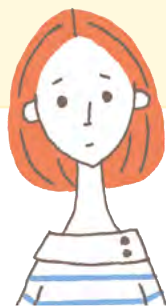
マイナスドライバー



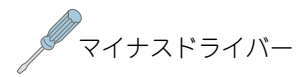
- 必ず水栓が冷めてから行ってください。  
やけどのおそれがあります。



# 吐水口の水が止まらない！ 吐水口から水漏れする！



使用する  
道具・洗剤



●以下の方法でも水が止まらなかったり、水漏れしたりする場合は「修理ご相談窓口」に修理を依頼してください。

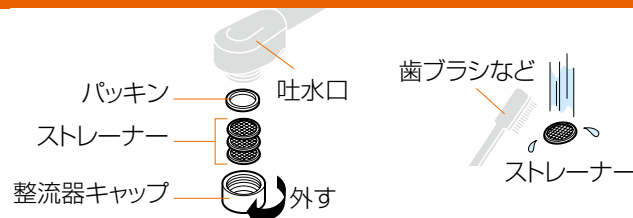
修理ご相談窓口



## チェック!1

水栓のストレーナに**ごみ**や**水あか**が詰まっていますか？

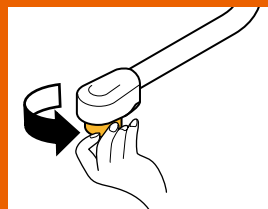
ストレーナを  
**お手入れ**して  
ください。



## チェック!2

吐水口の**整流器キャップ**が  
緩んでいませんか？

整流器キャップを  
**手で締め**てください。



## チェック!3

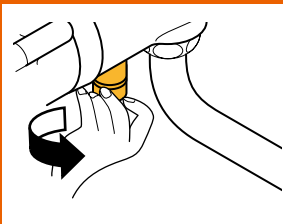
吐水口内の**残水**が**漏れている**可能性が  
あります。  
(適温シャワーを浴びているときのみ)

異常ではありません。  
しばらく吐水口の**水を出し**  
**放し**にし、  
配管内、吐水口内の空気を  
出しきってください。

## チェック!4

水抜き栓が**緩ん**でいませんか？

水抜き栓を  
**手で締め**  
てください。



## チェック!5

吐水口根元の**パッキン**に**ごみ**が  
詰まっていますか？

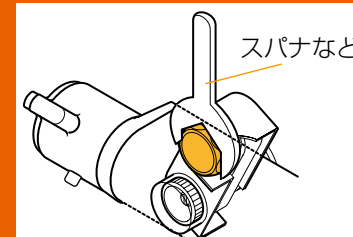
パッキンをお手入れ  
してください。



## チェック!6

水栓とソケットを接続する**ナット**が**緩ん**でいませんか？

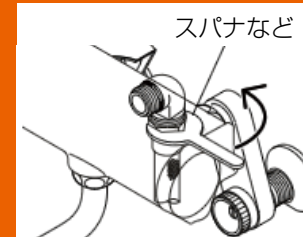
接続ナットを  
スパナなどで**締め付け**てください。



## チェック!7

水栓とシャワーを接続する**ナット**が**緩ん**でいませんか？

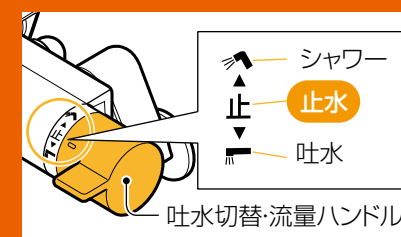
シャワーホース接続ナットを  
スパナなどで**締め付け**  
てください。



## チェック!8

吐水切替・流量ハンドルの**止水位置**が**ずれて**いませんか？

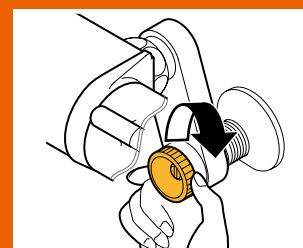
吐水切替・流量ハンドルの  
止水位置を「**止**」に  
合わせてください。



## チェック!9

ストレーナが**緩ん**でいませんか？

ストレーナを  
**手で締め**  
てください。



※ここで紹介しているメンテナンス方法は代表的な機種です。詳しくは商品の取扱説明書をご覧ください。

# ドアの取手がガタつく、 外れそう！



## チェック！

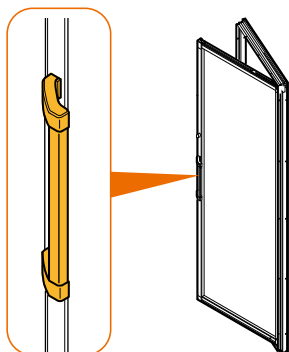
取手のねじが**緩み**取手がしっかりと固定されていない可能性があります。

**ねじを締め直して、取手をしっかりと固定してください。**

●取手の形状、ドアの種類を確認してください。

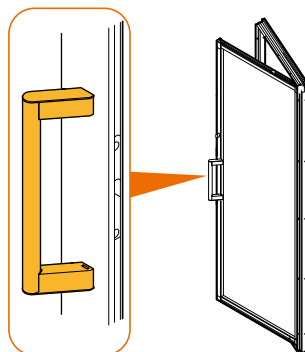
### 開き戸

#### 取手が四角い



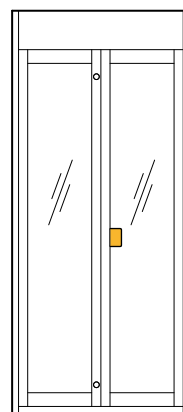
●スイングドア  
(2022 年 7 月以前製造)  
**33 ページ参照**

#### 取手が丸い



●ライトインドア  
●スイングドア  
(2022 年 8 月以降製造)  
**34 ～ 35 ページ参照**

### 2 枚折りドア



**36 ページ参照**

取手のガタつき調整方法を  
動画で見る



動画を見る



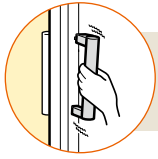
次ページへつづく⇒

※ここで紹介しているメンテナンス方法は代表的な機種です。詳しくは商品の取扱説明書をご覧ください。

## 開き戸 取手のねじ調整方法

取手が四角い

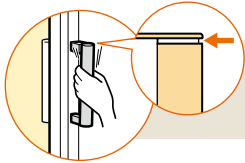
●スイングドア（2022年7月以前製造）



## ドアの取手と扉の固定がガタつく、 ドアの取手が外れそうになる場合の対応方法



**A** のねじを締め直す。

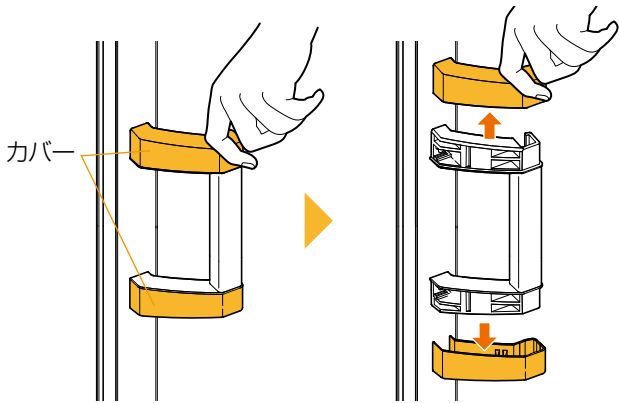


## ドアの取手自体がガタつく、 ドアの取手に隙間がある場合の対応方法



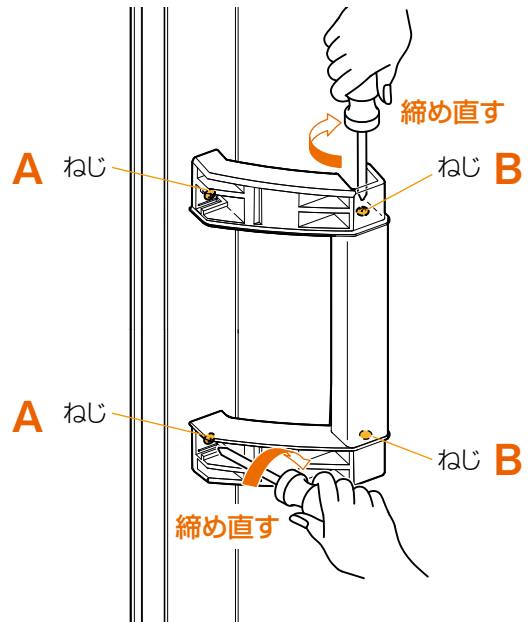
**B** のねじを締め直す。

① 上下のカバーの先端をつまんで引き抜く。



② 取手固定用ねじを締め直す。

4か所のねじを確認してください。



③ 上下のカバーを元に戻す。

取手のガタつき調整方法を  
動画で見る  
(動画参照箇所 2:23～2:43)

[動画を見る](#)

使用する  
道具



プラストライバー

● 電動ドライバーは使用しないでください。  
使用するとねじ頭がつぶれ、取り付けができなくなります。

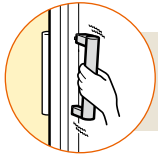
次ページへつづく⇒

※ここで紹介しているメンテナンス方法は代表的な機種です。詳しくは商品の取扱説明書をご覧ください。

## 開き戸 取手のねじ調整方法

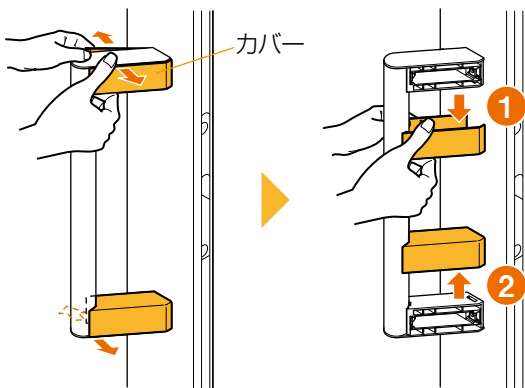
取手が丸い

●ライトインドア、スイングドア（2022年8月以降製造）

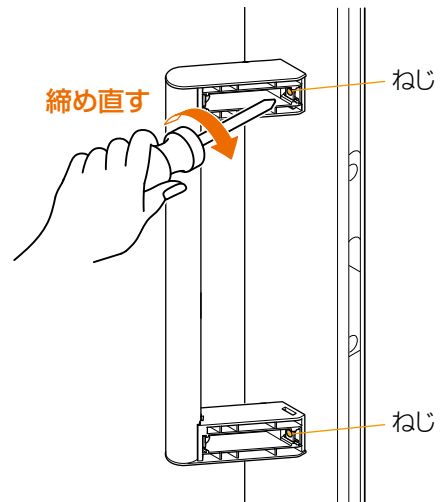


ドアの取手と扉の固定がガタつく、  
ドアの取手が外れそうになる場合の対応方法

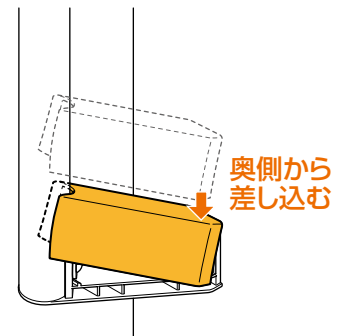
- 1 上側のカバーの手前を開きながら下に引っ張り外す。
- 2 下側のカバーの手前を開きながら上に引っ張り外す。



- 3 上下の取手固定用ねじを締め直す。  
2か所のねじを確認してください。



- 4 上下のカバーを元に戻す。



取手のガタつき調整方法を  
動画で見る  
(動画参照箇所 0:35～1:20)



使用する  
道具



プラスドライバー

● 電動ドライバーは使用しないでください。  
使用するとねじ頭がつぶれ、取り付けができなくなります。

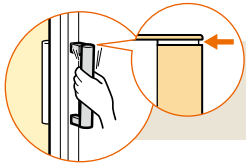
次ページへつづく⇒

※ここで紹介しているメンテナンス方法は代表的な機種です。詳しくは商品の取扱説明書をご覧ください。

## 開き戸 取手のねじ調整方法

取手が丸い

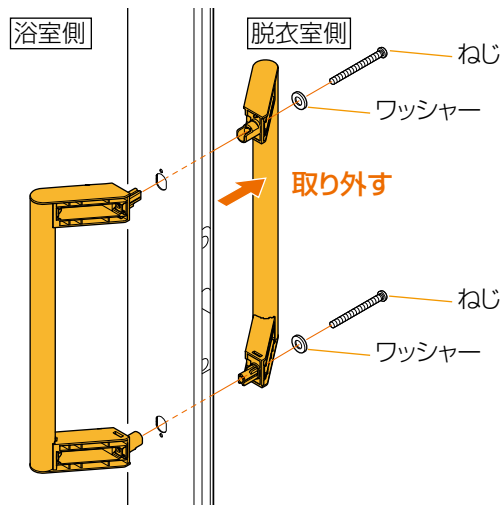
●ライトインドア、スイングドア（2022年8月以降製造）



ドアの取手自体がガタつく、  
ドアの取手に隙間がある場合の対応方法

① 取手からカバーを外す。  
(34ページ参照)

② ドアから取手を外す。

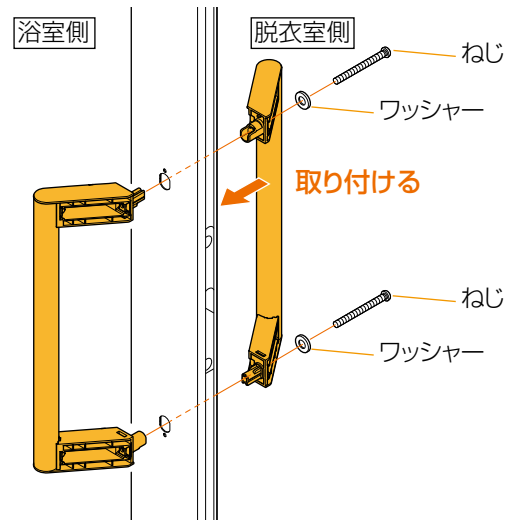


③ 取手組立ねじ（2か所）を締め直す。

隙間ができないよう押さえながら締める。



④ 取手をドアに取り付け、ねじで固定する。



⑤ 上下のカバーを元に戻す。  
(34ページ参照)

取手のガタつき調整方法を  
動画で見る  
(動画参照箇所 1:20~2:23)



動画を見る



使用する  
道具



プラスドライバー

● 電動ドライバーは使用しないでください。  
使用するとねじ頭がつぶれ、取り付けができなくなります。

次ページへつづく⇒

※ここで紹介しているメンテナンス方法は代表的な機種です。詳しくは商品の取扱説明書をご覧ください。



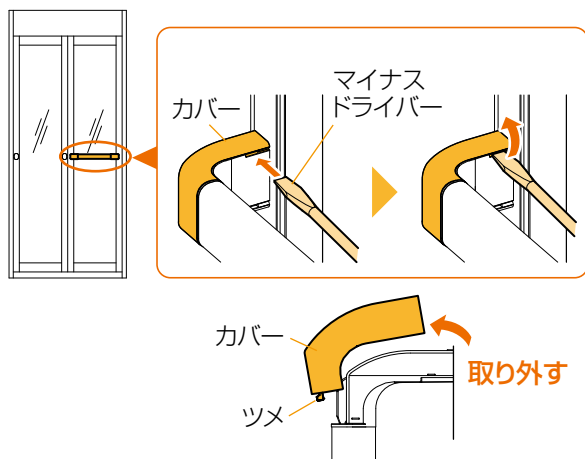
## 2枚折りドア 取手のねじ調整方法

ドアの取手と扉の固定がガタつく、ドアの取手が外れそうになる場合の対応方法

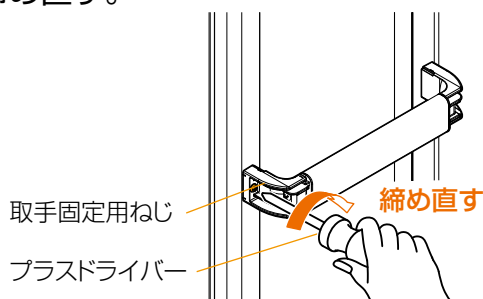
### 浴室側の取手

#### 1 取手のカバーを外す。

取手の内側の溝にマイナスドライバーを差し込み、押し上げてカバーを外す。

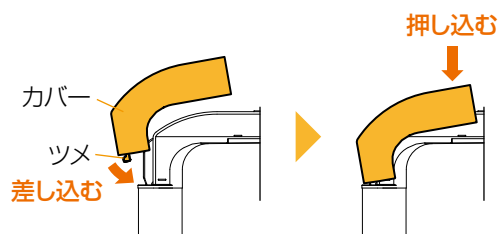


#### 2 取手固定用ねじをプラスドライバーで締め直す。



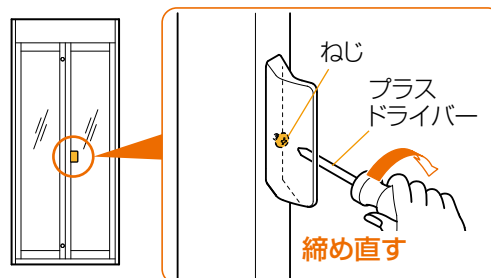
#### 3 カバーを元に戻す。

ツメを差し込んでから、根元側を押し込む。



### 脱衣室側の取手

#### 1 取手のねじをプラスドライバーで締め直す。



使用する  
道具



プラスドライバー



マイナスドライバー

● 電動ドライバーは使用しないでください。  
使用するとねじ頭がつぶれ、取り付けができなくなります。

※ここで紹介しているメンテナンス方法は代表的な機種です。詳しくは商品の取扱説明書をご覧ください。

商品の情報はホームページでご確認ください。

パナソニック 住まい

検索

sumai.panasonic.jp

## 住宅設備・建材商品ご相談窓口

【受付時間】365日／9:00～18:00

商品の  
お問い合わせ

個人のお客様



0120-878-093

●左記番号がご利用  
いただけない場合

06-6780-5779

※携帯電話からも  
ご利用になれます。

法人のお客様



0120-187-150

●左記番号がご利用  
いただけない場合

06-6904-7270

※携帯電話からも  
ご利用になれます。

パナソニック 住まい サポート

検索

https://sumai.panasonic.jp/support/

●FAX 0120-872-460

## 修理ご相談窓口

【受付時間】月～土／9:00～19:00 日・祝日・年末年始／9:00～18:00

修理のご用命



0120-872-150

●左記番号がご利用  
いただけない場合

06-6906-1090

※携帯電話からも  
ご利用になれます。

sumai.panasonic.jp/support/repair/

## ハイ・パーツショップ 一般のお客様用

【受付時間】月～金／9:00～18:00 土・日・祝日／9:00～17:00

消耗品・交換部品・  
後付パーツの  
ご用命



0120-055-802

●左記番号がご利用  
いただけない場合

06-6906-1224

※携帯電話からも  
ご利用になれます。

ハイ・パーツショップ

検索

https://sumai.panasonic.jp/parts/

※GW休暇・夏季休業・年末年始はお休みまたは受付時間を変更させていただく場合があります。※ビジネスのお客様はお取引先の販売ルートへお問い合わせください。

※ご使用の回線（IP電話やひかり電話など）によっては、回線の混雑時に数分で切れる場合があります。※電話番号、受付時間などが変更になることがあります。

パナソニック ハウジングソリューションズ株式会社と誤認させて、電話勧誘したり、強引に販売する住宅設備・建材の訪問販売業者にご注意ください。

訪問販売や電話勧誘販売は消費者保護を目的とした法律※の適用を受けます。●特定商取引法（旧訪問販売法）※●消費者契約法（消費者と事業者が結んだ契約全てが対象です）※

### 【ご相談窓口における個人情報のお取り扱い】

パナソニック ハウジングソリューションズ株式会社およびグループ関係会社は、お客様の個人情報をご相談対応や修理対応などに利用させていただき、ご相談内容は録音させていただきます。また、折り返し電話をさせていただくために発信番号を通知いたしております。なお、個人情報を適切に管理し、修理業務等を委託する場合や正当な理由がある場合を除き、第三者に開示・提供いたしません。個人情報に関するお問い合わせは、ご相談いただきました窓口にご連絡ください。

ホームページも  
ご活用ください。

「住まいの設備と建材 サポート」 <https://sumai.panasonic.jp/support/>

「ハイ・パーツショップ」 <https://sumai.panasonic.jp/parts/>

「パナソニック 住まいの設備と建材サイト」 <https://sumai.panasonic.jp/>

## 保証とアフターサービスについて

詳しくは、商品同梱の取扱説明書をご確認ください。

### 保証について

保証期間は、お引き渡し日より2年間、ただし電気部分（照明器具、くもり止めヒーター、換気扇、暖房換気乾燥機、床暖房、ジェットポンプなど）は、お引き渡し後1年間、防水性能5年間です。

●消耗部品（照明のランプ、パッキンなど）は除く。

### 補修部品の保有期間

補修部品の保有期間は、生産打ち切り後以下のとおりとなります。

同一品が供給できない場合は、保有期間内においても代替品となる場合がありますので

ご了承ください。

該当部品	保有期間
電気機能商品（ジェットバス・美泡湯・バステレビなど）	8年
暖房換気乾燥機	10年
換気扇	6年
上記を除く補修部品	7年

### 修理を依頼される時

修理など、アフターサービスをご依頼される場合は、バスルームをお買い上げの販売店または工事店、もしくは上記の修理ご相談窓口にお問い合わせください。

### 保証期間内の修理について

保証の規定にしたがって修理させていただきます。

### 保証期間経過後の修理について

修理により機能が維持できる場合は、有償にて承ります。  
（修理料金：部品代＋技術料＋出張料）

### 修理をご依頼の際、 連絡していただきたい内容

- ・お名前、おところ、お電話番号
- ・商品名（各取扱説明書表紙に記載）、品番（取扱説明書で品番表示位置をご確認ください）
- ・取り付け年月日
- ・不具合箇所、不具合内容（詳しく）

## 発行

パナソニック ハウジングソリューションズ株式会社  
水廻りシステム事業部

〒571-8686 大阪府門真市大字門真1048番地  
© Panasonic Housing Solutions Co., Ltd. 2015-2025

本書からの無断の複製はかたくお断りします。  
この資料の記載内容は2025年5月現在のものです。