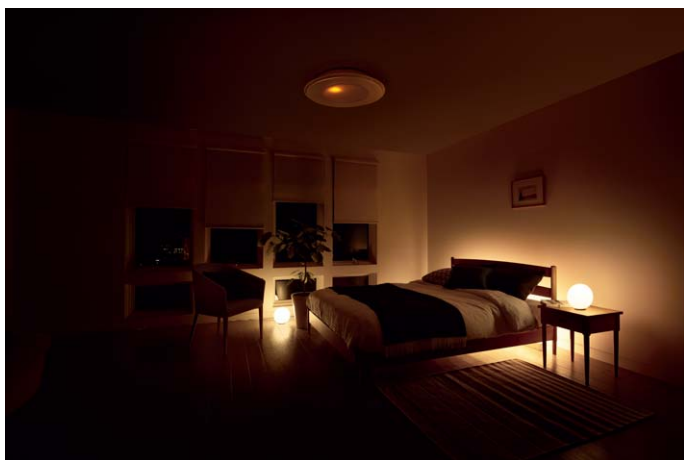


LINK STYLE LED



既設配線で

複数のあかりを

手もとのスマホで

かんたん
施工

かんたん
演出

かんたん
操作



*Bluetooth® のワードマークおよびロゴは、Bluetooth SIG, Inc. が所有する登録商標であり、パナソニック株式会社は、これらのマークをライセンスに基づいて使用しています。

「あかりモ」アプリ操作ガイド

ご使用上に関するお知らせ	3
・ 禁止事項	3
・ 注意事項	3
はじめに	4
・ 本システムの特長	4
「LINK STYLE LED」とは	4
システム構成(例)	4
グループ分け・シーンの編集(例)	4
・ 各部のはたらき	5
・ ご使用前の準備	6
スマートフォン・タブレットの設定	6
専用アプリケーションのダウンロード	6
照明器具との初期設定	7
使い方	8
・ シーンを切り替える	8
点灯させる場合	8
消灯させる場合	8
・ 個別にあかりを操作する	10
調光操作	10
調光/調色操作	10
・ タイマーでシーンを切り替える	12
おまかせタイマーの時刻設定	12
おまかせタイマーのグループ設定	13
シーンタイマーの時刻/シーン/繰り返し設定	14
シーンタイマーの名称変更	15
設定	16
・ お好みのシーンをつくる	17
A. [シーン名称]の変更	18
B. [あかり設定]	18
C. [シーンの初期化]	18
・ グループを分けて使用する	19
・ 照明器具の設定内容を変更する	20
D. [画像]の変更	21
E. [照明器具名称]の変更	21
・ 照明器具を解除する	21
F. [照明器具の解除]	21
・ 照明器具/リモコンを登録する	22
・ その他	23
G. [ネットワーク情報]の確認	23
H. [ユーザーID]の変更	23
I. [暗証番号]の変更	24
J. [強制初期化]	24
・ ヘルプ	25
・ アプリ情報	25
困ったときは	26
・ Q&A	26
・ 通信ができない場合の対処	27

ご使用上に関するお知らせ

禁止事項

- ・照明器具に対して操作中に照明器具の電源をOFFしないでください。書込みエラーが発生し、初期化されます。
- ・照明器具の登録中にアプリをバックグラウンドにしたり、終了しないでください。アプリの再ダウンロードが必要となります。
- ・アプリや照明器具の逆アセンブルや解析などの不正行為を行わないでください。

注意事項

- ・通信距離(直線見通しで10m)は、照明器具の設置環境などにより短くなる場合があります。
- ・電子レンジ使用時に通信し難くなる場合があります。電子レンジを止めてから操作するか、電子レンジから離れた位置で操作してください。
- ・使用環境などにより、まれに通信不具合が発生するおそれがあります。その場合は、照明器具の電源を一度OFFして30秒以上経過後、再度ONしてください。
- ・照明器具に対して操作中に停電が発生した場合は、書込みエラーが発生し、初期化されます。
- ・シーリングライトで壁スイッチ切替を行った場合、点灯状態の表示がすぐに更新されない場合があります。
- ・照明器具を取り外した場合、通信エラー表示が出ます。
「照明器具の設定内容を変更する」で[照明器具の解除]を行うと通信エラー表示が出なくなります。
- ・通信できない器具があると、[タイマー設定]ができません。
「照明器具の設定内容を変更する」で[照明器具の解除]を行うか、照明器具の電源がOFFの場合はONにしてください。
- ・同じ照明器具を他のスマートフォン・タブレットでも使用している場合に[照明器具の解除]を行うと、他のスマートフォン・タブレットでは接続が解除されず表示が残ったままとなります。他のスマートフォン・タブレットでも同様に[照明器具の解除]を行ってください。また、再度使用する場合は、[照明器具の登録]を行ってください。
- ・Bluetooth®の特性上、1台の照明器具に対して複数のスマートフォン・タブレットを同時に使用できません。使用するスマートフォン・タブレットが2台の場合は、2台以上の照明器具があれば、同時に使用できます。
- ・スマートフォン・タブレットや、リモコンを合わせて5台以上で同時に照明器具と通信する場合、動作が不安定になることがあります。
- ・照明器具を修理したり、LED電球を交換した場合など、照明器具側の情報が失われることがあります。
再度設定し直してください。
- ・ユーザーIDと暗証番号は第3者に知られないよう、使用者間で共有してください。第3者に知られると不正使用のおそれがあります。ユーザーIDが第3者のスマートフォン・タブレットと一致した場合は、意図せず第3者に照明器具を使用されるおそれがあります。その場合は、ユーザーIDを変更してください。
- ・ユーザーIDと暗証番号を忘れた場合は、「その他」の[ネットワーク情報]で分かります。
確認できない場合は、[強制初期化]を行ってください。
- ・アプリ起動時および操作時、ワイヤレスリストバンドや音楽再生機器などの他のBluetooth®機器がスマートフォン・タブレットと接続されていると、照明器具と通信ができなくなる場合があります。他のBluetooth®機器の接続を解除してからアプリを起動および操作してください。
- ・アプリを起動するのに、処理時間が数十秒かかる場合があります。
- ・スマートフォン・タブレットの機種によって、文字ずれや画面ずれが発生したり、通信が安定しない場合があります。
- ・スマートフォン・タブレットのOSのバージョンを適宜更新してください。ウイルスや不正アクセスなどにより不具合が発生するおそれがあります。
- ・アプリのバージョンを予告なしに変更する場合があります。適宜更新して最新の状態にしてください。
また、事前に相応の期間をもってホームページなどへの告知によりアプリの配布を終了する場合があります。

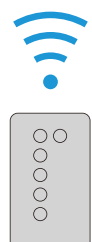
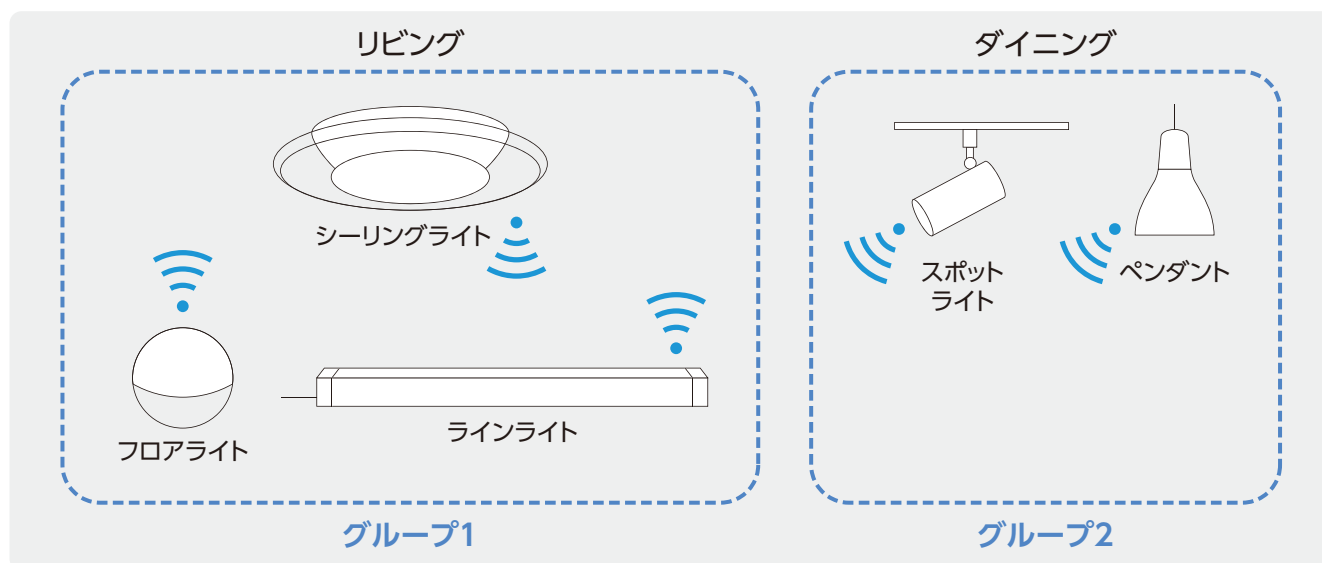
はじめに

本システムの特長

「LINK STYLE LED」とは

複数の照明器具の点灯シーンの切り替えやタイマー制御などを、スマートフォン・タブレットやリモコンでまとめて操作する Bluetooth® を用いた無線照明システムです。

システム構成(例)



リモコン



スマートフォン・タブレット

登録したユーザーIDが、照明器具とスマートフォン・タブレットとの間で一致しないと操作できません。

【最大構成・仕様】

- ・照明器具 15台
- ・グループ分け 4グループ
- ・シーン切替
グループごとに 6シーン
- ・おまかせタイマー 1タイマー
- ・シーンタイマー 3タイマー
- ・アプリ起動時間 15秒
(接続照明器具台数に比例)
- ・タイマー時刻設定 10分刻み
- ・制限時間 P.27 No.5参照

「あかりモ」アプリをダウンロード

【アプリの主な機能】

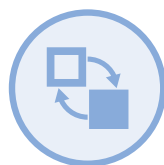
- ・シーン切替：グループごとに点灯シーンを切り替え
- ・個別調整：各器具の点灯状態を個別に調整
- ・タイマー：設定時刻に自動で点灯シーンを切り替え

グループ分け・シーンの編集(例)

グループ分け	グループ1：リビング(照明器具を選択)				グループ2：ダイニング(照明器具を選択)		
シーンの編集	シーン名称 (選択)	あかり設定(点灯モード・明るさ)			シーン名称 (選択)	あかり設定(点灯モード・明るさ)	
		シーリングライト	ラインライト	フロアライト		ペンダント	スポットライト
シーン1	勉強	全灯	全灯	全灯	食事	全灯	全灯
シーン2	くつろぎ	パネル光50%	ふだん50%	ふだん50%	くつろぎ	ふだん50%	ふだん50%
シーン3	シアター	センター光10%	ふだん80%	ふだん20%	パーティタイム	ふだん30%	消灯
シーン4	だんらん	ふだん80%	ふだん80%	ふだん80%	だんらん	全灯	ふだん50%
シーン5	常夜灯	常夜灯	消灯	消灯	常夜灯	ふだん5%	消灯
シーン6	消灯	消灯	消灯	消灯	消灯	消灯	消灯

*表中の○○%は明るさの目安です。

各部のはたらき



[シーン切替]

(トップ画面)



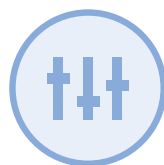
[グループ名]

[シーン] ボタン

・グループごとに点灯シーンを切り替えます。

スクロール対応の画面があります。

*アプリの画面や設定内容は一例です。



[個別調整]



[点灯する] ボタン

[消灯する] ボタン

・各照明器具の点灯、消灯を切り替えます。

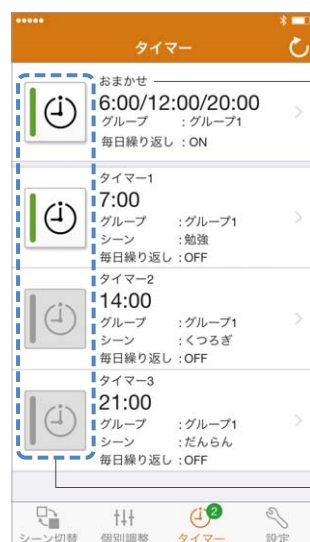
[調光/調色] ボタン

・各照明器具の点灯状態(調光/調色)、点灯モード(ふだん/全灯/常夜灯/パネル光/センタースタイル)、消灯を個別に切り替えます。

[点灯モード] ボタン



[タイマー]



[おまかせタイマー]

・朝/昼/夜の
設定時刻に自動で
点灯シーンを
切り替えます。

[シーンタイマー]

・設定時刻に自動で
点灯シーンを
切り替えます。

[タイマーON/OFF] ボタン

・タイマーを設定、
解除します。

[設定]



[シーンの編集]

・シーン名称/照明器具の
点灯状態/点灯モードを
変更します。[照明器具の
グループ分け]

[照明器具の編集]

・照明器具の画像/名称の
変更と、登録の解除をします。

[照明器具の登録]

・新しい照明器具/リモコンを
登録します。

[その他]

・ユーザーID/暗証番号
の確認と変更、および
強制初期化をします。

[アプリ情報]

・アプリのバージョンや
利用規約を表示します。

ご使用前の準備

スマートフォン・タブレットの設定

スマートフォン・タブレット
(対象:iOS、Android™)の
設定方法に従い、
Bluetooth®をオンにする。



スマートフォン・タブレット
(対象:Android™)の設定方法
に従い、位置情報、GPS、現在地
などへの

- ①アクセスを許可、かつ
- ②モードを「高精度」に設定する。



以下、スマートフォンを例に操作説明します。

専用アプリケーションのダウンロード



あかりモ

スマートフォン・タブレットからダウンロードサイトにアクセスし、
専用アプリケーション[パナソニック「あかりモ」アプリ] (無料) をダウンロードします。

●ダウンロードサイト

App Store からダウンロード または

Google Play から



パナソニック あかりモ

検索

●適応OS

iOS: 9.0以上

Android™: 5.0 以上

●適応Bluetooth®

Bluetooth®: 4.0 以上 (Bluetooth low energy)

*OS、Bluetooth®が適応外の場合、アプリのダウンロードができません。

*ダウンロードには別途通信料が発生します。

*機種によって、文字ずれや画面ずれが発生したり、通信が安定しない場合があります。必ず適応機種を当社ホームページで確認ください。

*iOSは、Apple Inc.のOSの名称です。

iOSは、Cisco の米国およびその他の国における商標または登録商標であり、ライセンスに基づき使用されています。

*AppleおよびAppleロゴは米国その他の国で登録されたApple Inc.の商標です。App StoreはApple Inc.のサービスマークです。

*Android™は、Google Inc.の登録商標です。

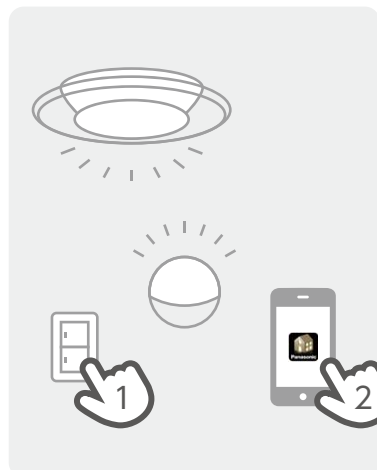
照明器具との初期設定

- *照明器具の最大登録台数は15台です。
- *照明器具の電源ON後、15分以内に以下の操作を完了してください。できない場合は、電源ONから再度行ってください。
- *アプリ起動時、ワイヤレスリストバンドや音楽再生機器などの他のBluetooth®機器がスマートフォンと接続されていると、照明器具と通信ができない場合があります。他のBluetooth®機器の接続を解除してからアプリを起動してください。
- *スマートフォンで初めて使用する場合、任意の[ユーザーID]、[暗証番号]を登録します。時間制限があるため、あらかじめ決めてから作業にとりかかることをおすすめします。
- *2台目以降のスマートフォンや買換え時、再設定を行う場合、1台目で設定した[ユーザーID]を入力し、照明器具の登録を行うことで、1台目と同様に操作できます。
- ただし、Bluetooth®の特性上、1台の照明器具を同時に複数のスマートフォンで操作することができません。
- *[ユーザーID]、[暗証番号]は右記登録条件を満たすよう設定し、忘れないようメモし、使用者間で共有してご使用ください。設定後に確認することもできます。[G. [ネットワーク情報]の確認] (P.23) 参照

登録条件

[ユーザーID]：
大文字、小文字を含む
半角英数字8文字以上

[暗証番号]：
半角数字8桁



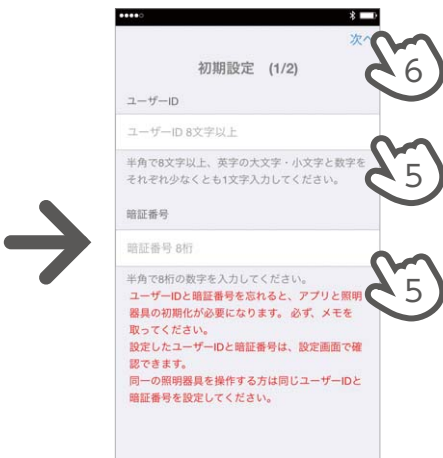
- ①照明器具を登録可能な状態にするため電源をONする。
- ②「あかりモ」アプリを起動する。



- ③位置情報へのアクセスを許可する。(Android™6.0以降のみ)



- ④[始める]をタップする。
*アプリダウンロード後の初回起動時、この[初期設定]画面が現れます。



- ⑤[ユーザーID]と[暗証番号]を入力する。
- ⑥[次へ]をタップする。



- ⑦操作したい照明器具に[✓]マークが表示されていることを確認する。
- ⑧[次へ]をタップする。

*照明器具を1台も選択せずに[次へ]をタップした場合、[シーン切替]などの画面が正しく表示されません。

- *検索された未登録の照明器具が表示されます。
- *通信できない器具は表示されません。
- *照明器具の画像、名称は、最初はシーリングライト、ラインライト、LED電球のいずれかが表示されますが、後から設定、変更できます。[照明器具の設定内容を変更する] (P.20) を参照してください。
- *登録したい照明器具の台数と表示された器具の台数を確認してください。表示されない器具がある場合は、後からでも設定、変更できます。[照明器具/リモコンを登録する] (P.22) を参照してください。
- *リモコンの登録方法は、リモコンあるいはシーリングライトの取扱説明書を参照してください。
- *リモコンのみの登録はできないため、照明器具の登録が必要です。
- *[次へ]をタップした時に、1度に全ての器具が登録できなかった場合は、続けて残りの器具の登録を行ってください。

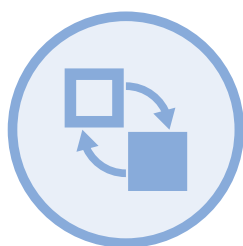


- *登録中に時間がかかりますが、アプリをバックグラウンドにしたり、終了しないでください。アプリの再ダウンロードが必要となります。



- ⑨[使い始めましょう]をタップする。
*タップをしなくても、3秒経過すると、自動で[シーン切替]画面に切り替わります。

使い方



シーン切替

複数の照明をまとめて操作できます。

[表示更新] ボタン
照明器具との接続状態、設定情報を更新します。

グループ名

[シーン] ボタンをタップ
選択したシーンを再現します。(グループごとに6シーン)

初期値
登録した照明器具で各シーンを再現します。
各シーンとも全ての照明器具がいずれかの明るさで点灯します。
(点灯状態は各器具の取扱説明書をご覧ください)

① シーン1：勉強	③ シーン3：シアター	⑤ シーン5：常夜灯
② シーン2：くつろぎ	④ シーン4：だんらん	⑥ シーン6：消灯

*シーンボタンを3秒以上押すと、[シーン編集]画面になります。

シーンを切り替える

点灯させる場合

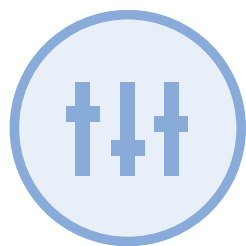
選択したグループの照明器具の点灯状態が切り替わります。

① シーン切替を行うグループの[シーン]ボタンをタップする。

消灯させる場合

選択したグループの照明器具が消灯します。

① [消灯] ボタンをタップする。



個別調整

照明器具1台ごとに点灯状態確認、点灯、消灯、調光、調色操作ができます。
再現したシーンの点灯状態を気分に合わせて調整したいときなどに便利です。

*個別調整での変更は[シーンの編集]には反映されません。 [シーンの編集]について 詳しくはP.17



[表示更新] ボタン

照明器具との接続状態、設定情報を更新します。

グループ名

[点灯する] ボタンをタップ

照明器具が点灯します。

[消灯する] ボタンをタップ

照明器具が消灯します。

[調光/調色] ボタンをタップ

照明器具の明るさ、光色を調整します。

*照明器具によって、調色できないものがあります。

照明器具の状態を表示します。

点灯中 点灯中

消灯中 消灯中

通信できません 照明器具が通信できていません。
[ヘルプ] ボタンを押して、内容をご確認ください。

個別にあかりを操作する

調光操作



① [調光] ボタンをタップする。



(調光のみの点灯モードの場合)



② 各ボタン、またはカーソルを操作する。

*照明器具により点灯モードが異なる場合があります。

△ボタンをタップ

1段階ずつ明るく(微調整)します。

*上限付近に変化しない領域があります。(シーリングライトを除く)

カーソルをスライド、あるいはタップ
カーソルの位置の明るさになります。

▽ボタンをタップ

1段階ずつ暗く(微調整)します。

*下限付近に変化しない領域があります。(シーリングライトを除く)

[消灯する] ボタンをタップ

消灯します。

[点灯する] ボタンをタップ

点灯します。

[点灯モード] ボタンをタップ

照明器具ごとに点灯モードを切り替えます。

*全灯以外は最後にタップした状態が記憶されます。

ふだん…………… お好みの明るさを記憶

全灯…………… 最大出力(固定)

常夜灯…………… お好みの明るさを記憶
*微調整できません。(6段階)

パネル光…………… お好みの明るさを記憶

センター光…………… お好みの明るさを記憶

調光/調色操作



① [調光/調色] ボタンをタップする。



(調光/調色の点灯モードの場合)



② 各ボタン、またはカーソルを操作する。

*照明器具により点灯モードが異なる場合があります。

△▽ボタンをタップ

1段階ずつ明るく・暗く(微調整)します。

カーソルをスライド、あるいはタップ
カーソルの位置の明るさ・光色になります。

◀▶ボタンをタップ

1段階ずつ白色・暖かい色に調色(微調整)します。

[消灯する] ボタンをタップ

消灯します。

[点灯する] ボタンをタップ

点灯します。

[点灯モード] ボタンをタップ

照明器具ごとに点灯モードを切り替えます。

*最後にタップした状態が記憶されます。

ふだん…………… お好みの明るさ、光色を記憶



タイマー

設定した時刻に自動で点灯、消灯ができます。

*登録している全ての照明器具と通信する必要があるため、電源を全てONしてください。

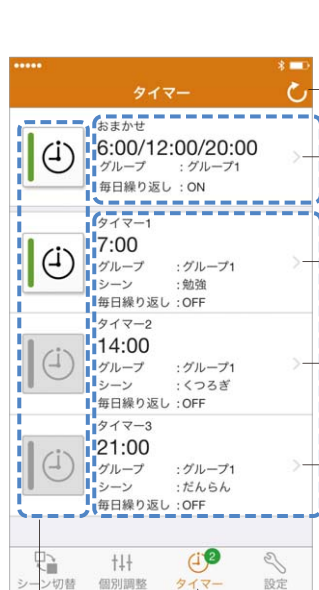
グループによらず接続できない照明器具があるとタイマー設定できません。

*タイマーをONに設定後に照明器具の電源をOFFしたときはタイマーが解除されます。

アプリを終了後に全ての照明器具の電源がOFFされていた場合は、電源をONしてからアプリを立ち上げてください。

*タイマーを設定後に照明器具の[グループ分け]を変更した場合は、設定のとおり動作しない場合があります。タイマーのグループ設定を再度行ってください。

*タイマーON状態でアプリを長時間操作しない場合、タイマー動作時間がずれる場合があります。一度[シーン切替]などのアプリ操作を行ってください。



[表示更新] ボタン

照明器具との接続状態、設定情報を更新します。

[おまかせタイマー] をタップ

[おまかせ設定] 画面に切り替わります。

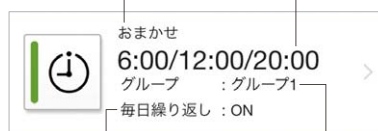
*[おまかせタイマー] は1タイマーのみ設定できます。

おまかせタイマー

設定した朝・昼・夜時刻に自動でシーンが切り替わります。
グループ選択が可能。

タイマー名称
(おまかせ)

左から 朝 / 昼 / 夜 の
設定時刻 (10分刻みで設定)



繰り返し条件
(ON固定)

グループ条件
(点灯させるグループを選択)

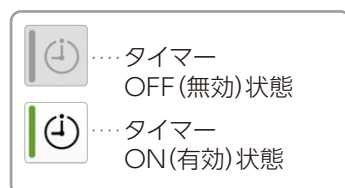
シーン(固定)

	朝	昼	夜
シーリングライト	全灯	ふだん 昼白色 100%	ふだん 電球色 100%
その他の照明器具	全灯	ふだん 30%	全灯

[タイマー]

有効なタイマーの
数を表示します。

[タイマーOFF/ON] ボタンをタップ



[シーンタイマー] をタップ

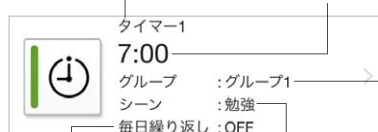
[タイマー設定] 画面に切り替わります。

シーンタイマー

設定した時刻にシーンが切り替わります。
タイマー名称変更、繰り返し条件選択、シーン選択、グループ選択が可能。

タイマー名称
(任意に変更可能)

タイマー設定時刻
(10分刻みで設定)



繰り返し条件
(OFF/ON選択)

シーン設定
(シーンを選択)

グループ条件
(点灯させるグループを選択)

*おまかせタイマーの朝・昼・夜いずれかの時刻とシーンタイマーを同時刻に設定した場合は、シーンタイマーが優先されます。

*シーンタイマー1, 2, 3を同時刻に設定した場合の優先順位は、タイマー3, 2, 1の順に優先されます。

タイマーでシーンを切り替える

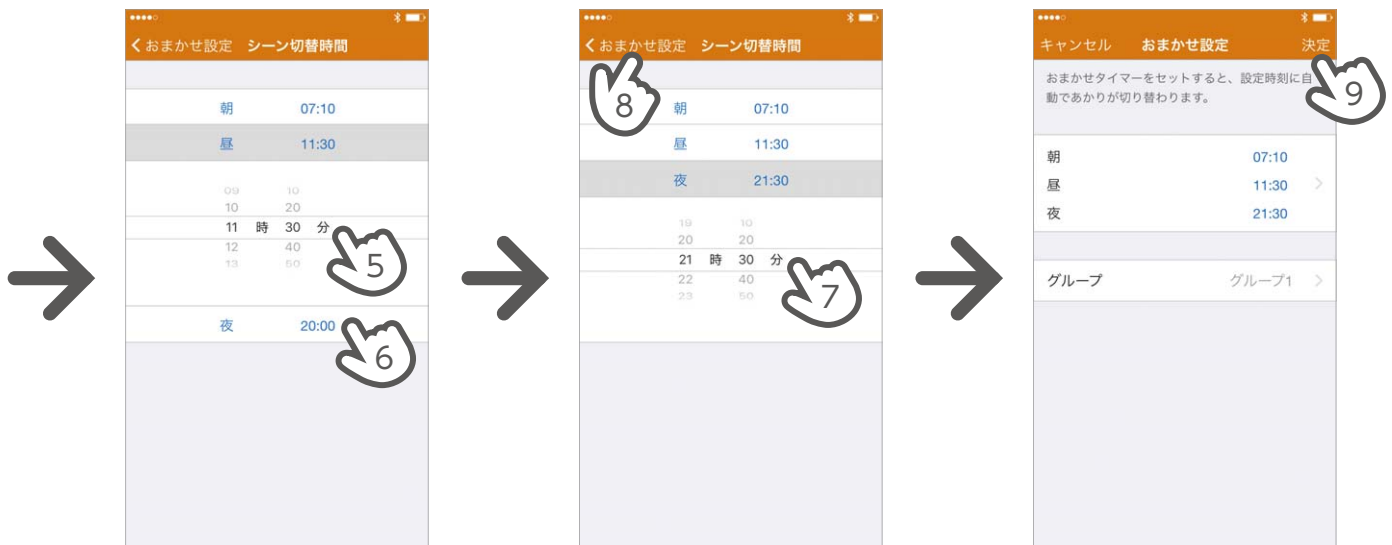
おまかせタイマーの時刻設定



① [おまかせタイマー] をタップする。

② 設定したい時刻 [朝] をタップする。

③ [時] と [分] を設定する。
④ 設定したい時刻 [昼] をタップする。



⑤ [時] と [分] を設定する。
⑥ 設定したい時刻 [夜] をタップする。

⑦ [時] と [分] を設定する。
⑧ [おまかせ設定] をタップする。

⑨ [決定] をタップする。
あるいは、引き続き「おまかせタイマーのグループ設定」を行う。

- *「朝」、「昼」、「夜」の時刻の順番が入れ替わっても設定できます。
- *「朝」、「昼」、「夜」を同時刻に設定することはできません。
- *先に [時] を設定するときに他の設定時刻の [時] と同じ場合は、その設定時刻と同じ [分] は選択できません。
- *先に [分] を設定するときに他の設定時刻の [分] と同じで、[時] も同じ場合は、設定時刻が10分後の時刻に自動的に変更されます。

おまかせタイマーのグループ設定



① [おまかせタイマー] をタップする。

② [グループ] をタップする。

③ [グループ番号] をタップする。

④ [おまかせ設定] をタップする。

*照明器具が登録されていないグループは選択できません。



⑤ [決定] をタップする。

シーンタイマーの時刻/シーン/繰り返し設定



①[シーンタイマー]をタップする。



②[設定時刻]をタップし、
[時]と[分]を設定する。



③[シーン]をタップする。



④再現させたいグループの
[シーン]をタップする。



⑤[毎日繰り返し]をタップし、
繰り返しON/OFFを設定
する。



⑥[決定]をタップする。変更
した内容に更新されます。

シーンタイマーの名称変更



① [シーンタイマー] をタップする。



② [タイマー名称] をタップし、名称を入力する。



③ [決定] をタップする。

設定



設定

各種設定をお好みや目的に合わせて細かく調整できます。
その他、確認や変更ができます。



お好みのシーンをつくる

詳しくはP.17

シーンについて、下記の設定ができます。

- A. [シーン名称]の変更
シーンの名称を変更します。
- B. [あかり設定]
シーンの明るさや光色を変更します。
- C. [シーンの初期化]
工場出荷時のシーンの初期値に戻します。

グループを分けて使用する

詳しくはP.19

照明器具を各グループに分けます。

照明器具の設定内容を変更する

詳しくはP.20

照明器具について、下記の設定ができます。

- D. [画像]の変更
照明器具の画像の変更ができます。
- E. [照明器具名称]の変更
照明器具の名称の変更ができます。
- F. [照明器具の解除]
登録が工場出荷状態に戻り操作ができなくなります。

照明器具/リモコンを登録する

詳しくはP.22

新しい照明器具を登録してスマートフォンで操作できるように設定します。
リモコンを登録して使用できるようにします。

その他

詳しくはP.23

下記の設定・確認ができます。

- G. [ネットワーク情報]の確認
ネットワーク情報の確認・変更ができます。
- H. [ユーザーID]の変更
ユーザーIDの確認・変更ができます。
- I. [暗証番号]の変更
暗証番号の確認・変更ができます。
- J. [強制初期化]
照明器具を強制的に工場出荷の状態に戻します。

ヘルプ

詳しくはP.25

ブラウザが起動し、パナソニックホームページから本「アプリ操作ガイド」の最新版を確認できます。

ブラウザ起動

<http://sumai.panasonic.jp/lighting/products/akarimo/app>

アプリ情報

詳しくはP.25

アプリのバージョンや利用規約を表示します。

お好みのシーンをつくる

シーンをお好みに編集することができます。



① [シーンの編集] をタップする。

② 編集する [シーン] をタップする。シーン編集は [シーン切替] 画面から、編集したいシーンを3秒以上タップすることでも可能です。このとき点灯状態は変わりません。

*⑥ シーン6：消灯は変更できません。



③ 編集したい項目をタップする。

設定

A [シーン名称]の変更



①[名称]をタップする。



②変更後の名称を選択し、
[決定]をタップする。

一覧の中からシーン名称をお選びください。

[シーン名称]一覧

だんらん	常夜灯	バータイム
くつろぎ	シアター	おやすみ
食事	エクササイズ	お目覚め
勉強	パーティ	ゲーム

B [あかり設定]



①[あかり設定]をタップする。



②各照明器具のあかり
設定を行う。

*設定方法は「個別にあかり
を操作する」(P.10)と同じ
です。



③あかり設定後に[戻る]
をタップする。



④調整完了後、[決定]
をタップする。

*[決定]直前にリモコンなどで
点灯状態を変更した場合は、
あかり設定した内容が反映
されません。

C [シーンの初期化]

*シーン設定を初期値に戻す時にお使いください。



①[シーンの初期化]を
タップする。



②[シーンの初期化]をタップ
する。このとき点灯状態は
変わりません。

グループを分けて使用する

リビング・ダイニングなど別々のグループで使用する場合に使います。



① [照明器具のグループ分け] をタップする。



② 設定したいグループ番号をタップする。

*グループは4つまで使用できます。
*同じ照明器具を複数のグループに設定できません。
*別のグループに設定済みの場合は[✓]マークを外してから、新しいグループに設定してください。
*リモコンは表示されません。



③ 選択したグループに設定したい器具をタップする。

*選択したグループに設定中の照明器具には[✓]マークを表示しています。
*通信できない器具は、グレーで表示します。
*通信できない器具はタップしても[✓]マークは表示されません。



④ グループの名称を変える場合は、[グループの名称]をタップして名称を変更する。



⑤ [決定]をタップする。

照明器具の設定内容を変更する



① [照明器具の編集] をタップする。



② 編集したいグループの照明器具をタップする。

* [=] ボタンを押しながらスライドすると並び順を変更できます。[個別調整] (P.9)、[あかり設定] (P.18) にも反映されます。

* グループをまたいでの並び順の変更はできません。[グループを分けて使用する] (P.19) で行ってください。



③ 編集したい項目をタップする。



[画像] の変更

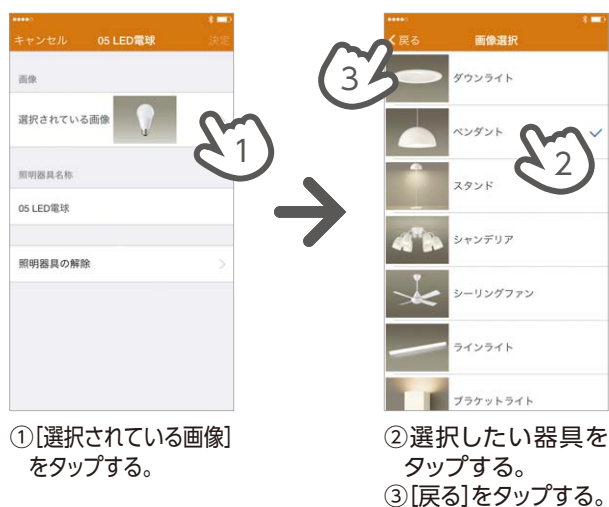


[照明器具名称] の変更



[照明器具の解除]

D [画像]の変更



[画像]一覧

ダウンライト	浴室灯
ペンダント	ポーチライト
スタンド	エントランスライト
シャンデリア	フロアライト
シーリングファン	シーリングライト
ラインライト	スポットライト
ブラケットライト	LED電球

*実際の商品と名称が異なるものや商品化されていないものもあります。

E [照明器具名称]の変更



照明器具を解除する

F [照明器具の解除]



*他のスマートフォンも使用している場合、他のスマートフォンは接続が解除されず表示が残ったままとなります。他のスマートフォンでも解除を行う必要があります。また、再度使用の場合は、[照明器具の登録]を行ってください。

*リモコンの解除はリモコン側の設定ボタンを3秒以上押してください。

設定

照明器具/リモコンを登録する

新しい照明器具やリモコンを登録する時に使います。

*[照明器具の登録]は使用中の全てのスマートフォンで実施してください。

*照明器具がどのスマートフォンにも未登録の場合は、照明器具の電源をON後、15分以内に以下の操作を完了してください。

*リモコンの登録方法は、リモコンあるいはシーリングライトの取扱説明書を参照してください。



① [照明器具の登録]をタップする。



② 追加したい器具をタップして、[✓]マークを表示する。

③ [決定]をタップする。

*検索された未登録の器具が表示されます。

*器具検索途中でキャンセルする場合は[設定]をタップします。



④ グループ番号をタップして、[✓]マークを表示する。

⑤ [次へ]をタップする。

*チェックした照明器具が2台以上の場合、照明器具1台ずつ順番にグループ番号を登録します。

*[キャンセル]をタップするとグループ1に登録されます。



⑥ 次に設定する照明器具が表示されるので、グループ番号をタップする。

⑦ [次へ]をタップする。



⑧ 最後の照明器具のグループ番号をタップする。

⑨ [決定]をタップする。

その他



① [その他] をタップする。



② 設定したい項目をタップする。

→ G [ネットワーク情報] の確認

→ H [ユーザーID] の変更

→ I [暗証番号] の変更

→ J [強制初期化]

G [ネットワーク情報] の確認



① [ネットワーク情報] をタップする。



② ユーザーID、暗証番号を確認できます。

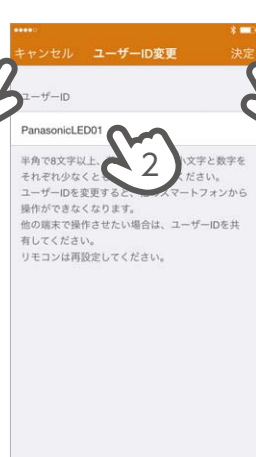
→ H [ユーザーID] の変更

→ I [暗証番号] の変更

H [ユーザーID] の変更



① [ユーザーID] をタップする。



② [ユーザーID] をタップして、文字 (大文字、小文字を含む半角英数字8文字以上) を入力する。
③ [決定] をタップする。変更しない場合は、[キャンセル] をタップする。

*暗証番号が合っていないとユーザーIDを変更できません。
*ユーザーIDを変更すると、このスマートフォンで登録した照明器具が他のスマートフォンから操作できなくなります。他のスマートフォンでも操作する場合は、同じユーザーIDに変更してください。
*ユーザーIDを変更すると、リモコンも操作できなくなります。リモコンの設定ボタンを3秒以上押した後、5分以内に「照明器具/リモコンを登録する」(P.22)に従って、リモコンを再度登録してください。

設定

I [暗証番号]の変更



① [暗証番号] をタップする。



② [暗証番号] をタップして、数字 (半角数字8桁) を入力する。
③ [決定] をタップする。変更しない場合は、[キャンセル] をタップする。

* [暗証番号] を変更すると、[ユーザーID] の変更や [照明器具の解除] ができなくなります。(「通信ができない場合の対処」(P.27) のNo.4参照)

J [強制初期化]

* [照明器具の解除] ができない照明器具を初期化する場合に使用してください。
* 初期化すると工場出荷時の設定に変更されます。

① 全ての照明器具の電源をOFFする。

* 電源のOFF/ONの操作は、器具種類によって壁スイッチ、電源コードのプラグの抜き差し、配線ダクトへの着脱により行ってください。

* ラインライトやフロアライトの電源接続にスイッチ (パイロットランプあり) 付きのテーブルタップを使用している場合は、そのスイッチを使うと稀に正常に初期化ができないおそれがあるため、電源コードのプラグを抜き差ししてください。

② 電源OFFして30秒以上経過後、強制初期化を行う照明器具1台のみ電源をONする。
電源ON後、1分以内に以下の初期化操作を完了してください。



③ [強制初期化] をタップする。



* 照明器具の画像と名称は、初期設定時のものが表示されます。
* リモコンの初期化はリモコン側の設定ボタンを3秒以上押ししてください。

初期化したい照明器具が

J-1 [初期化対象の照明器具]
に表示された場合

④ 照明器具をタップする。

J-2 [接続されている照明器具]
に表示された場合

⑤ 照明器具をタップする。

J-1 [初期化対象の照明器具]に表示された場合

ポップアップ「(照明器具名称)を初期化して工場出荷の状態に戻します。」が現れるので[初期化]をタップする。
中止する場合は[キャンセル]をタップする。

ポップアップ「(照明器具名称)を初期化しました。」が表示されれば完了です。
[OK]をタップして戻る。

J-2 [接続されている照明器具]に表示された場合

まず、照明器具を選択して初期化可能な状態にします。処理できたら、[初期化対象の照明器具]に表示されます。
以降の初期化手順は、**J-1 [初期化対象の照明器具]**の場合と同じです。

ヘルプ



①[ヘルプ]をタップする。



②ブラウザが起動し、パナソニックホームページから本「アプリ操作ガイド」の最新版を確認できます。予告なしに内容を変更する場合があります。

ブラウザ起動

<http://sumai.panasonic.jp/lighting/products/akarimo/app>

アプリ情報



①[アプリ情報]をタップする。



②アプリ情報が確認できます。

困ったときは

Q&A

Q1 「照明器具/リモコンを登録する」ができない場合はどうしたらよいですか？

A1 器具側に登録されているものとアプリ側で設定したユーザーIDが異なると「照明器具/リモコンを登録する」ができません。下記のいずれかを試してください。

- ①「H.[ユーザーID]の変更」(P.23)を行い、以前使用していたユーザーIDに変更する。
- ②「J.[強制初期化]」(P.24)を行ってから、「照明器具/リモコンを登録する」(P.22)を行う。

Q2 照明器具と通信ができない場合はどうしたらよいですか？

A2 次ページの「通信ができない場合の対処」を参照してください。

Q3 どの照明器具と通信できているか知りたい場合はどうしたらよいですか？

A3 [個別調整]画面(P.9)で[表示更新]ボタンをタップしてください。照明器具との接続状態、設定情報の一覧を確認できます。

Q4 2台目のスマートフォンを使う場合や機種変更などで新たにアプリの初期設定をするにはどうしたらよいですか？

A4 「ご使用前の準備」(P.6～7)の手順に従って設定してください。
1台目や機種変更前のユーザーID、暗証番号と同じものを入力しなければなりません。分らない場合は新規ユーザーID、暗証番号を入力後、「J.[強制初期化]」(P.24)を行ってから、「照明器具/リモコンを登録する」(P.22)を行ってください。
ただし、その場合1台目も同様に変更してください。変更しないと通信できなくなります。

Q5 照明器具やLED電球を新しいものに交換したときは何をしたらよいですか？

A5 古い照明器具の解除と、新しい照明器具の登録が必要になります。
「F.[照明器具の解除]」(P.21)、および「照明器具/リモコンを登録する」(P.22)を行ってください。

Q6 同じ照明器具を複数のグループで使用することができますか？

A6 できません。必ずいずれかのグループに登録してください。別のグループに変更する場合は、元のグループを解除してから登録してください。「グループを分けて使用する」(P.19)を参照してください。

Q7 2台のスマートフォンで同時に操作したらどうなりますか？

A7 後から受けた操作が優先されます。

Q8 複数のスマートフォンで異なるタイマー設定ができますか？

A8 できません。後で行った設定が優先されます。[タイマー]画面の[表示更新]ボタンをタップすると、設定内容が更新されます。

Q9 アプリが処理中のままになったときはどうすればよいですか？

A9 しばらく待っても変化がない場合は、一旦アプリを終了して再起動してください。

Q10 シーン切替をしても点灯しない照明器具がありますが故障ですか？

A10 「B.[あかり設定]」(P.18)で点灯しない照明器具の点灯状態を確認してください。
消灯になっている可能性があります。

Q11 照明器具によって操作音が鳴るものと鳴らないものがあるのですか？

A11 シーリングライトのみ、操作音が鳴ります。

Q12 タイマーをONした後、アプリをバックグラウンド処理、あるいは終了してもタイマーは動作しますか？

A12 動作します。照明器具側で時間カウントを行うため、アプリが起動していなくても大丈夫ですが、照明器具の電源はONにしておいてください。

通信ができない場合の対処

【確認事項】の1から8の各項目を確認します。

「はい」の場合は次へ、「いいえ」の場合は【対処】を行ってから次の確認を行います。

No.	【確認事項】	【対処】
1	<p>通信環境は問題ないですか？</p> <ul style="list-style-type: none"> ・通信距離は離れすぎていないですか？ ・通信を妨げる障害物はないですか？ ・近くで電子レンジを使用中ではないですか？ ・近くで無線LAN対応機器が動作していませんか？ 	<ul style="list-style-type: none"> ・照明器具に近付いて操作します。 ・障害物を避けて操作します。 ・電子レンジの使用を止めてから操作します。 電子レンジから2m以上離れた位置で操作します。 ・無線LAN対応機器を照明器具から2m以上離します。 無線LAN対応機器から2m以上離れた位置で操作します。
2	<ul style="list-style-type: none"> ・スマートフォンのBluetooth®がON、位置情報(GPS、現在地など)へのアクセスが許可、かつモードが「高精度」になっていますか？ ・Android™の場合は、「あかりモ」アプリの位置情報もONになっていますか？ 	<ul style="list-style-type: none"> ・「スマートフォン・タブレットの設定」(P.6)を行います。 ・Android™の場合は、各端末の設定方法に従い、「あかりモ」アプリの位置情報へのアクセスも許可します。
3	<ul style="list-style-type: none"> ・照明器具の電源をONしていますか？ ・LED電球が正しく装着されていますか？ 	<ul style="list-style-type: none"> ・電源をONします。 ・LED電球を正しく装着します。
4	<ul style="list-style-type: none"> ・登録済みの器具とユーザーID、暗証番号が合っていますか？ 	<ul style="list-style-type: none"> ・通信可能な別のスマートフォンなどで既に登録済みのユーザーID、暗証番号を入力します。 ・分らない場合は、新規ユーザーID、暗証番号を入力後、「J.【強制初期化】」(P.24)を行ってから、「照明器具/リモコンを登録する」(P.22)を行います。
5	<p>制限時間を守れていますか？</p> <ul style="list-style-type: none"> ・照明器具の登録:電源ON後15分以内 ・リモコンの登録:設定ボタンを3秒以上押してから5分以内 ・強制初期化:電源OFF30秒以上経過後、ONして1分以内 	<ul style="list-style-type: none"> ・制限時間内に設定を完了します。
6	<ul style="list-style-type: none"> ・1台の照明器具を同時に複数のスマートフォンで操作していませんか？ 	<ul style="list-style-type: none"> ・他のスマートフォンのアプリを終了します。
7	<ul style="list-style-type: none"> ・他のスマートフォンで「F.【照明器具の解除】」(P.21)を行っていませんか？ 	<ul style="list-style-type: none"> ・お使いのスマートフォンでも該当の「F.【照明器具の解除】」(P.21)をして、改めて「照明器具/リモコンを登録する」(P.22)を行います。
8	<p>上記【対処】で解決できましたか？</p>	<ul style="list-style-type: none"> ・アプリを再起動します。 ・スマートフォンを再起動します。 ・上記【確認事項】1～7を再確認します。

パナソニック株式会社 エコソリューションズ社
ライティング事業部 ライティング機器ビジネスユニット

〒571-8686
大阪府門真市門真1048
☎(06)6908-1131(代表)

© Panasonic Corporation 2017
本書からの無断の複製はかたくお断りします。

この操作ガイドの記載内容は
2017年1月現在のものです。