

ビルトイン食器洗い乾燥機用

アジャスター付プルオープン専用キャビネット取付説明書

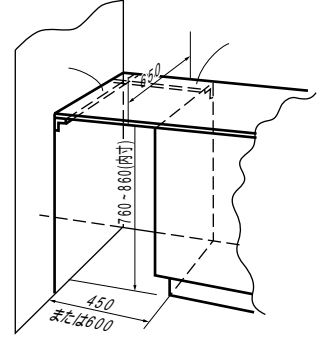
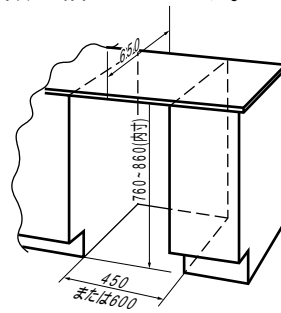
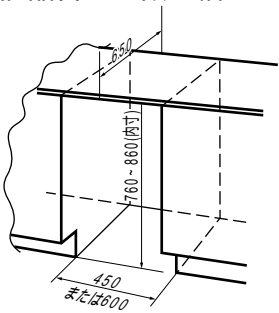
**N-PC450K**<sub>(黒)</sub>・**N-PC450S**<sub>(シルバー)</sub>

**N-PC600K**<sub>(黒)</sub>・**N-PC600S**<sub>(シルバー)</sub>

工事される方へのお願い

本品はプルオープンの食器洗い乾燥機専用のキャビネットです。設置される前に必ず次の点を確認してください。

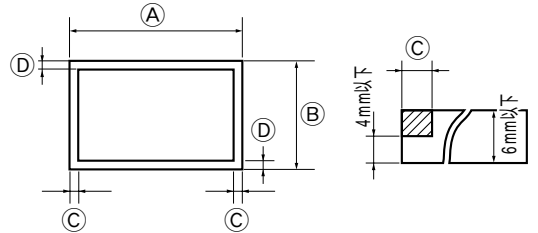
- システムキッチンの収納部寸法（内寸）および取り付けに関する条件は下記を満足しているかご確認ください。
- 設置するプルオープン食器洗い乾燥機の幅、色に合った専用キャビネットであるかご確認ください。  
上記品番は上段が幅45cm、下段は幅60cmです。



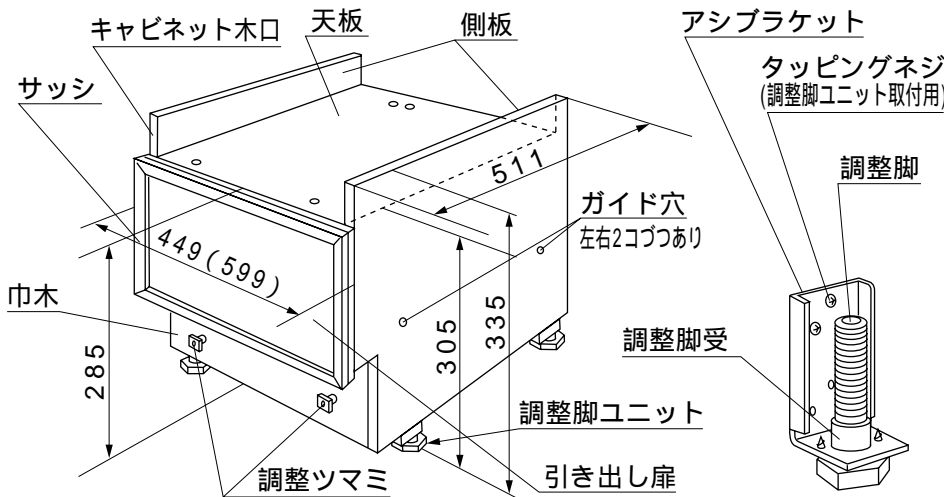
- < キッチンの中にビルトインする場合 >
- < 片側にフリースペースがある場合 >
  - 150mm幅のキャビネット等を使用してカウンターを支える処置をする。
- < 片側が壁面またはトルユニットの場合。又は加熱機器と並置の場合 >
  - 別売り補強部材(品番N-L3)又は市販のL金具を使用してカウンターを支える処置をする

- 本キャビネット設置部にプルオープン食器洗い乾燥機の据付工事説明書に基づいた給・排水管と電源コンセントの工事がされていますか。（事前工事が必要です）
- L型配列コーナー部に設置すると、食器洗い乾燥機のドアを開閉する際にオープン等の取っ手部に当たったり、故障修理の際に食器洗い乾燥機が引き出せない場合がありますので、ドア開閉のスペースを確保してください。
- 本キャビネットの扉にパネル（化粧板）を取り付ける場合右図に従って切断してください。  
厚さ4mm以上6mmまでのパネルをご使用になる場合は、外周（斜線で指定した部分）の表面を厚さ4.0mm以下になるようにけがきをしてください。

|   |          |          |
|---|----------|----------|
|   | N-PC450K | N-PC600K |
|   | N-PC450S | N-PC600S |
| A | 433±1    | 583±1    |
| B | 241±1    |          |
| C | 5.5      |          |
| D | 8        |          |



各部の名称と寸法（mm）



( ) 内寸法は幅60cmタイプ

同梱部品

|              |              |
|--------------|--------------|
| ケコミ板(1枚)     | タッピングネジ(2本)  |
|              | 黒色<br>φ = 20 |
| 当て木(1本)      | タッピングネジ(2本)  |
|              | φ = 18       |
| 転倒防止金具(左右1コ) | タッピングネジ(6本)  |
|              | φ = 15       |
| 転倒防止ネジ(4本)   |              |
|              | φ = 28       |

とは隣接キャビネットの構成により使い分けをします。(3~4頁参照)

## 取り付け手順

### 1 パネル（化粧板）の取り付け

必要に応じて行ってください。

引き出し扉を本キャビネットより取り外す。

6か所（幅60cmタイプの場合9箇所）のサッシ取り付けネジをいったん取り外し、あらかじめ寸法切りしたパネル（化粧板）を扉に重ねてネジを締め付ける。

N-PC450S、N-PC600Sに取り付ける場合は、シルバーのパネルをはずしてください。

#### お願い

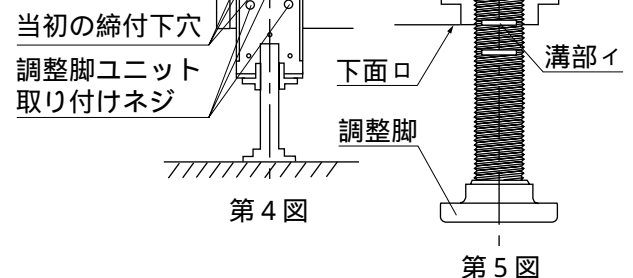
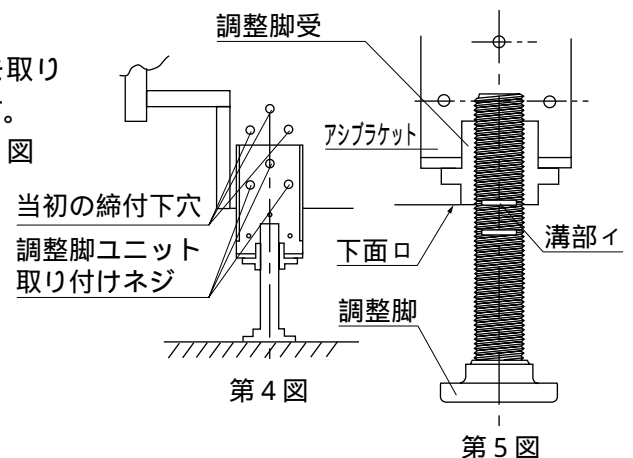
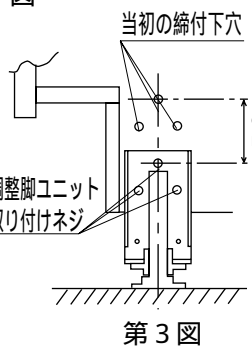
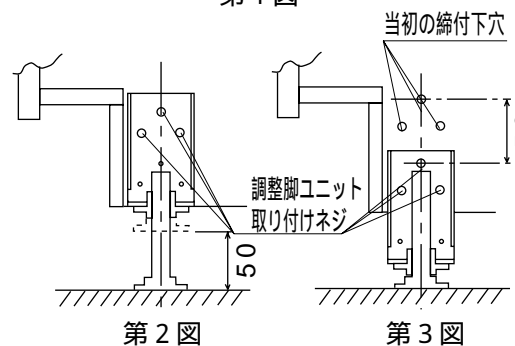
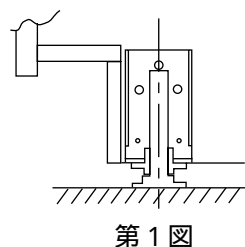
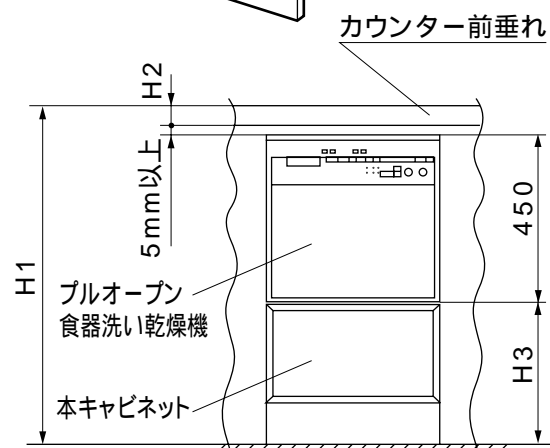
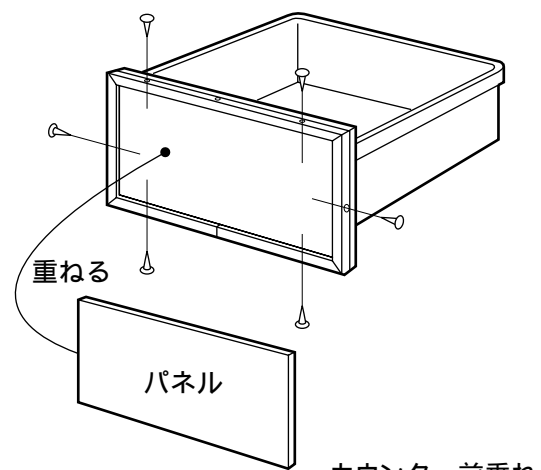
- サッシは無理な力を加えますと折れますので、ていねいに取り扱いってください。
- サッシの締め付けには電動ドライバーは使わないで、手締めしてください。（ネジ山がくずれて締まらなくなる恐れがあります）

### 2 高さ調整

- プルオープン食器洗い乾燥機とカウンター前垂れとの隙間はメンテナンスを考慮して5mm以上を確保してください。
- キッチン高さ（H1）およびカウンター前垂れ寸法（H2）をあらかじめ測定し、本キャビネット高さ（H3）を調整脚で調整してください。

$$H3 = H1 - (450 + 5 + H2)$$

- キッチンの高さが公称800の場合  
開梱状態そのままに必要に応じて調整脚の微調整のみ実施してください。…………… 第1図
- キッチンの高さが公称850の場合  
下記、いずれかの方法で調整脚ユニットで調整してください。  
開梱状態から調整脚4か所を左へ回して50mm出してください。（電動ドライバーで逆回しすれば簡単に作業できます）…………… 第2図  
50mmの目安としては 第5図 に示すように調整脚のネジ部にある2か所の凹溝のうち上側の溝部イを調整脚受下面ロ部に合わせる。  
開梱状態から調整脚ユニット取り付けタッピングネジを取り外しあらかじめ50mm下方にあけられた下穴に締め直す。…………… 第3図
- キッチン高さが公称900の場合  
開梱状態から調整脚ユニット取り付けネジを取り外し、あらかじめ50mm下方にあけているネジ穴に締め直した上で調整脚4か所を左へ回して50mm出してください。…………… 第4図  
（上記 と の両方を実施）

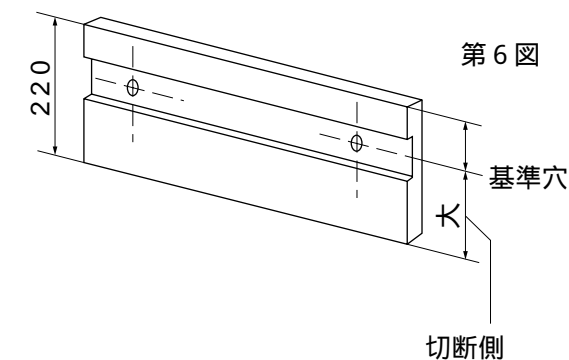


### 3 ケコミ板の切断

- ケコミ板 は高さ約220mmを同梱しています。隣接するケコミ高さより0.5～1mm程度小さくなるようにケコミ板 締付穴（基準穴）より端面までの寸法が大きい方を切断してください。…………… 第6図・7図

#### お願い

- 端面をきれいに仕上げるためバリなどがでないように仕上げてください。
- 切断端面は黒色マジック等で処理してください。

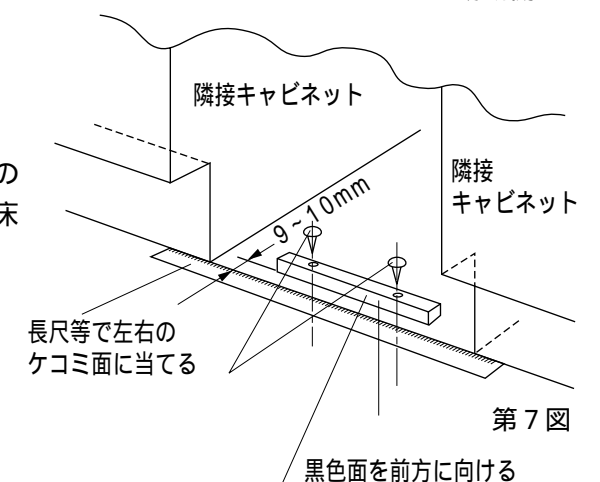


### 4 当て木の取り付け

- 当て木 位置は隣接キャビネットのケコミ面より9～10mmの位置に当て木 の黒色面を位置させタッピングネジ 2本で床面に直接締め付ける。…………… 第7図

#### お願い

- 外観上当て木の黒色面を前方に向けてください。



### 5 本キャビネットの取り付け

プルオープン食器洗い乾燥機収納空間に隣接するキャビネットの木口とキャビネット木口を同一面に合わせて設置し、天板の水平度を確認する。この時引き出し扉は外しておいてください。

#### お願い

- 水平が出ていない場合は食器洗い乾燥機の性能に影響を及ぼすため調整脚で処置をしてください。

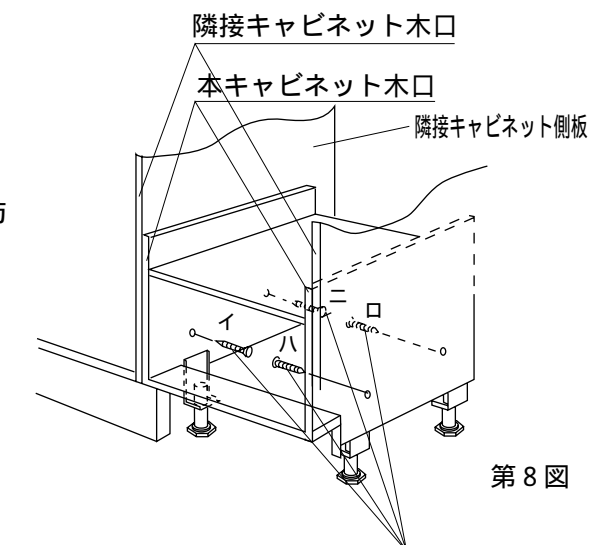
キャビネットを固定する

- 隣接キャビネットの側板材料によって転倒防止金具 と転倒防止ネジ を使い分けします。まず、側板材質が次に示すどちらかをご確認していただき、それぞれの手順に従って取り付けてください。

側板材質がパーティクルボードの場合

#### 〔手順〕

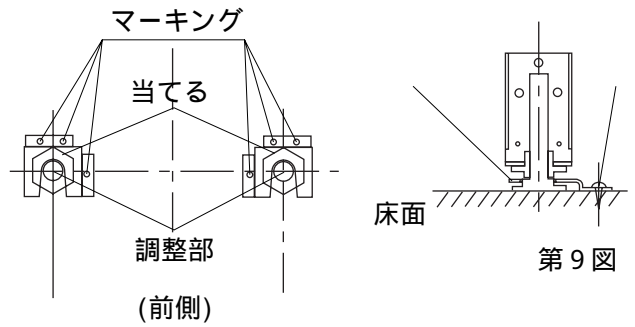
- 本キャビネット側より隣接キャビネット側板に同梱の転倒防止ネジ でイ、ロ、ハ、ニのガイド穴順に締め付ける。…………… 第8図



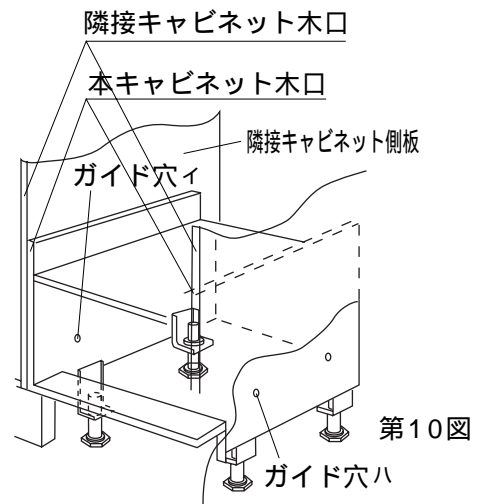
側板がフラッシュ(中空)構成の場合

〔手順〕

- 1) 後部 2 か所の調整脚ユニットに転倒防止金具 の切欠き部を右図のようにセットし、各々 3 か所のネジ穴をキリ等で床面にマーキングする。..... 第 9 図
- 2) キャビネットおよび転倒防止金具 を取り外し、マーキング部に 3 の穴をあける。
- 3) 転倒防止金具 のみ再セットし、タッピングネジ で締め付ける。
- 4) キャビネットを再セットし、調整脚ユニットと転倒防止金具が接合していることを確認後、転倒防止ネジ 2 本を使って本キャビネット側より隣接キャビネット側板にガイド穴イ、ハの位置で締め付ける。... 第10図



第 9 図



第 10 図

お願い

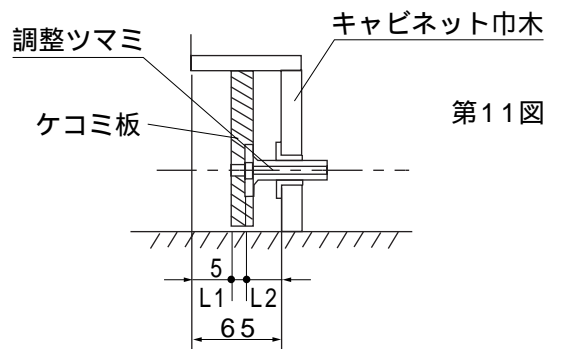
- キャビネットおよびプルオープン食器洗い乾燥機の移動および転倒を防止するものです。必ず行ってください。

6 ケコミ深さ調整

隣接するキャビネットのケコミ深さ (L1) を測定し、左右の調整ツマミの出代 (L2) を決定し調整ツマミで調整する。

第 11 図

$$L2 = 65 - (L1 + 5)$$



第 11 図

7 ケコミ板の取り付け

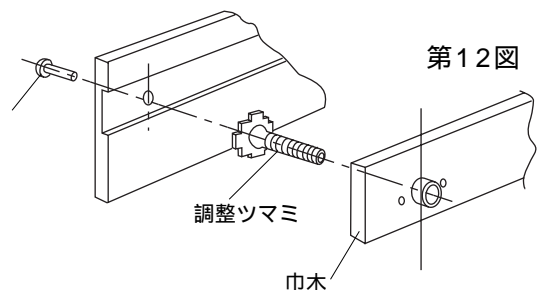
- ケコミ板 の裏面凹部に調整ツマミを嵌合させ同梱の黒色タッピングネジ で左右 2 か所締め付ける。..... 第 12 図

お願い

- 凹部にきっちりと嵌合しガタツキがないかを確認してください。

プルオープン食器洗い乾燥機の取り付け

機器に同梱の据付工事説明書に従って設置してください。とくに天板の前方には前ズレ防止金具、後方には転倒防止金具を取り付ける下穴をあけています。これらの部品は機器に同梱していますので安全上必ず取り付けてください。



第 12 図